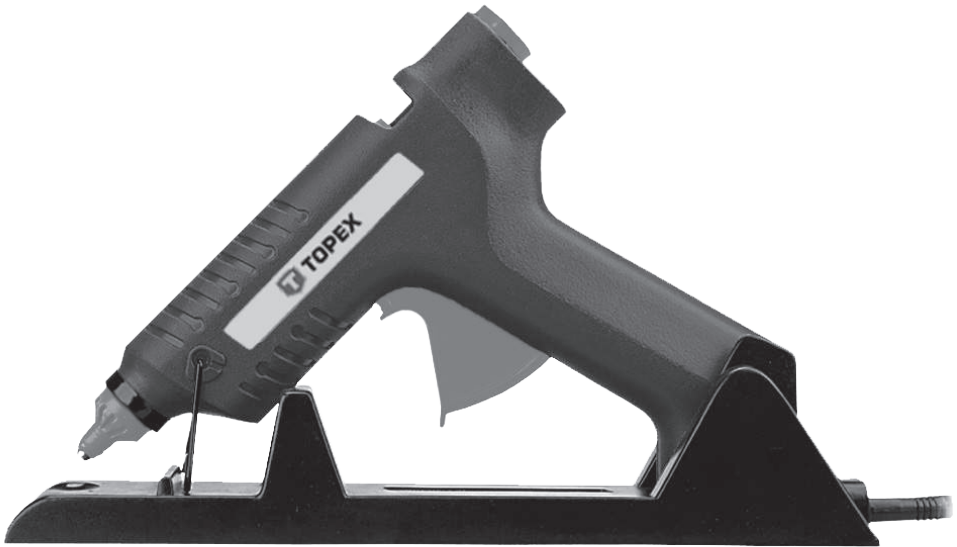


TOPEX



PL INSTRUKCJA ORYGINALNA
GB TRANSLATION OF THE ORIGINAL INSTRUCTIONS
RU ПЕРЕВОД ОРИГИНАЛЬНОЙ ИНСТРУКЦИИ
UA ПЕРЕКЛАД ІНСТРУКЦІЇ З ОРИГІНАЛУ
HU EREDETI HASZNÁLATI UTASÍTÁS FORDÍTÁSA
RO TRADUCERE A INSTRUCȚIUNILOR ORIGINALE
DE ÜBERSETZUNG DER ORIGINALBETRIEBSANLEITUNG
LT ORIGINALIOS INSTRUKCIJOS VERTIMAS
LV INSTRUKCIJU TULKOJUMS NO ORĪGINĀLVALODAS
EE ALGUPÄRASE KASUTUSJUHENDI TÕLGE
BG ПРЕВОД НА ОРИГИНАЛНАТА ИНСТРУКЦИЯ
CZ PŘEKLAD PŮVODNÍHO NÁVODU K POUŽÍVÁNÍ
SK PREKLAD PŮVODNÉHO NÁVODU NA POUŽITIE
GR ΜΕΤΑΦΡΑΣΗ ΤΟΥ ΠΡΩΤΟΤΥΠΟΥ ΤΩΝ ΟΔΗΓΙΩΝ ΧΡΗΣΗΣ

42E511

PL	PISTOLET KLEJOWY	4
GB	GLUE GUN	5
RU	ПИСТОЛЕТ КЛЕЕВОЙ	7
UA	ПІСТОЛЕТ КЛЕЙОВИЙ	9
HU	RAGASZTÓPISZTOLY	11
RO	PISTOL DE LIPIT	12
DE	LEIMPISTOLE	14
LT	KLIJŲ PISTOLETAS	16
LV	LĪMES PISTOLE	17
EE	LIIMIPŪSTOL.....	19
BG	ПИСТОЛЕТ ЗА СИЛИКОН	20
CZ	LEPÍCÍ PISTOLE	22
SK	PIŠTOL LEPIACA	24
GR	ΠΙΣΤΟΛΙ ΘΕΡΜΟΚΟΛΛΗΣΗΣ	26

INSTRUKCJA ORYGINALNA PISTOLETU KLEJOWEGO 42E511



Uwaga! Przed przystąpieniem do użytkowania pistoletu klejowego należy uważnie przeczytać niniejszą instrukcję i zachować ją na przyszłość.



Uwaga! Posługując się pistoletem klejowym, lub jakimkolwiek innym narzędziem elektrycznym, należy zachować ostrożność, w celu zmniejszenia niebezpieczeństwa pożaru, porażenia elektrycznego, oparzenia lub innego uszkodzenia ciała.

Niniejszy sprzęt nie jest przeznaczony do użytkowania przez osoby (w tym dzieci) o ograniczonej zdolności fizycznej, czuciowej lub psychicznej, lub osoby nie mające doświadczenia lub znajomości sprzętu, chyba że odbywa się to pod nadzorem lub zgodnie z instrukcją użytkowania sprzętu, przekazanej przez osoby odpowiadające za ich bezpieczeństwo.

Należy zwracać uwagę na dzieci, aby nie bawiły się sprzętem.

OSTRZEŻENIE: W celu uniknięcia zagrożenia spowodowanego niezamierzonym powrotem do stanu wyjściowego zabezpieczenia termicznego, sprzętu nie wolno zasilac poprzez zewnętrzny łącznik taki, jak programowalny łącznik czasowy, lub przyłączać do obwodu regularnie załączonego i wyłączanego przez dostawcę energii.

Szczególne zasady bezpieczeństwa obowiązujące przy pracy pistoletem klejowym

1. Podczas pracy pistoletem klejowym należy zawsze stosować odpowiednie okulary przeciwsłoneczne, gogle przeciwsłoneczne lub osłonę twarzy. Należy mieć na sobie koszulę z długimi rękawami i długie spodnie oraz rękawice ochronne.
2. Nie należy w żaden sposób modyfikować urządzenia.
3. Nie wolno dotykać rozgrzanej dyszy pistoletu klejowego lub stopionego kleju. Temperatura dyszy lub kleju, w czasie pracy urządzenia, wynosi około 210°C i grozi poważnym oparzeniem.
4. Pistolet należy chronić przed dostępem dzieci oraz osób trzecich.
5. Nie wolno zostawiać bez nadzoru pistoletu klejowego włączonego do sieci lub odłożonego w stanie rozgrzanym.
6. Miejsce pracy należy utrzymywać w czystości. Powinno być ono uporządkowane i dobrze oświetlone. Nieporządek w miejscu pracy sprzyja powstaniu uszkodzeń ciała. Podczas pracy urządzeniem nie powinno być w pobliżu żadnych materiałów łatwopalnych.

7. Nie wolno posługiwać się pistoletem klejowym w środowisku mokrym lub wilgotnym. Pistolet klejowy jest przeznaczony wyłącznie do użytku w miejscach suchych, w pomieszczeniach.
8. Nie wolno narażać przewodu zasilającego pistoletu na niebezpieczeństwa. Nie wolno ciągnąć za przewód przy wyjmowaniu wtyczki z gniazdka, ani przenosić pistoletu wiszący na przewodzie.
9. Nie wolno kłaść pistoletu klejowego na boku, w stanie gdy jest on rozgrzany. Zawsze należy odkładać pistolet na podstawkę wykonaną z drutu (w zestawie) co zapewnia, że gorąca dysza pistoletu czy inne jego nagrzane części nie stykają się z powierzchnią stołu czy warsztatu.
10. Po zakończeniu pracy należy odłączyć pistolet od zasilania i zezwolić aby pistolet ostygł, przed schowaniem go. Po wystygnięciu pistoletu należy go przechowywać w suchym miejscu, nie narażonym na działanie promieni słonecznych.
11. Nie wolno dopuszczać do nadmiernego nagrzewania pistoletu klejowego, zanieczyszczenia olejem, kontaktowania się z obiektami o ostrych krawędziach itp.
12. Zawsze należy zachowywać zdrowy rozsądek. Nie wolno posługiwać się pistoletem klejowym gdy się jest zmęczonym lub pod wpływem alkoholu lub leków.
13. Pistolet klejowy przeznaczony jest do pałeczek klejowych o średnicy 11 mm .
14. Nie wolno kleić stopionym klejem powierzchni pokrytych farbą olejną lub bejcą, o ile miejsca klejenia nie można wcześniej oczyścić.
15. Nie wolno stosować innych klejów poza tymi, które są przeznaczone dla pistoletów klejowych.
16. Nie wolno zastępować konstrukcyjnych elementów złącznych poprzez klejenie klejem nakładanym za pomocą pistoletu klejowego!
17. Jeżeli przewód zasilający ulegnie uszkodzeniu to powinien on być wymieniony u producenta lub przez specjalistyczny zakład naprawczy albo przez wykwalifikowaną osobę w celu uniknięcia zagrożenia.

DANE TECHNICZNE

Napięcie zasilania	230V / 50Hz
Moc maksymalna	80W
Moc znamionowa	15W
Średnica wkładu klejowego	11mm
Temperatura elementu grzejnego	ok.180 - 200°C
Czas rozgrzewania	ok. 5min.
Wydajność	ok. 14-16 g/min
Klasa ochronności	II klasa
Masa	0,58 kg

UŻYTKOWANIE

1. Pistolet klejowy 42E511 jest modelem bezprzewodowym. W celu nagrzania pistolet umocować w podstawie. Podstawę pistoletu należy podłączyć do zasilania. Należy odczekać około 5 minut, aż pistolet nagrzej się. Wtedy można wyjąć pistolet z podstawy i używać go bez kabla. Czas pracy po nagraniu to około 10 minut. Potem pistolet należy ponownie umocować w podstawie dla ponownego nagrzania się narzędzia. Pistolet klejowy może być używany również z kablem podłączonym bezpośrednio do pistoletu.
2. Powierzchnie przewidziane do połączenia powinny być możliwie równe i gładkie. Przed przystąpieniem do klejenia oczyścić powierzchnie za pomocą rozcieńzalnika. Powinny one być suche, bez jakiegokolwiek śladu tłuszczu.
3. Włożyć pałeczkę klejową do pistoletu i odczekać 5 minut na nagrzanie się pałeczki.
4. Klej schnie w ciągu 60 sekund. Pojedynczy zabieg nakładania kleju nie powinien trwać dłużej niż 40 sekund
5. W celu zakończenia procesu klejenia docisnąć równomiernie obie łączone powierzchnie do siebie na okres około 5 minut.
6. Nie należy podejmować prób usuwania niewykorzystanego kleju z pistoletu, zaraz po zakończeniu pracy. Nie zużyta porcja kleju, pozostała w pistolecie, może tam pozostać i zostanie ponownie rozgrzana przy następnej operacji klejenia.

UWAGA:

Zaleca się nabranie wprawy w posługiwaniu się pistoletem poprzez próby z niepotrzebnymi kawałkami materiału.

ZAKRES ZASTOSOWANIA PISTOLETU KLEJOWEGO

Pistolet klejowy znajduje zastosowanie przy zajęciach typu hobby, pracach plastycznych, stolarskich oraz różnych naprawach domowych.

Można dokonywać klejenia cienkich kawałków drewna, oklein, materiałów tekstylnych, koronek, folii, papieru i kartonu, tworzyw sztucznych, cienkiej skóry, suchych i sztucznych kwiatów. Pistoletem można posługiwać się w pracach modelarskich, przy naprawie zabawek, klejeniu opakowań, przy naprawie obuwia itp.

NIE WOLNO stosować klejenia pistoletem materiałów, które mogą zostać poddane działaniu temperatury powyżej 70°C.

NIE WOLNO stosować klejenia pistoletem elementów służących do podnoszenia ciężkich ładunków.

PAŁECZKI KLEJOWE

Do niniejszego pistoletu klejowego należy stosować pałeczki klejowe o średnicy 11 mm.

Klej uzyskany z rozgrzania pałeczek klejowych klei natychmiastowo większość materiałów stosowanych

przez rzemieślników, w tym również materiały porowate. Ten sposób klejenia zapewnia mocne połączenie i zapewnia większą szybkość pracy niż przy zastosowaniu klejów płynnych.

Klej z pałeczek umożliwia szybkie, mocne i łatwe połączenie elementów drewnianych, plastikowych i większości innych materiałów.

Klej z pałeczek jest bezwonny.

NAPRAWA PISTOLETU

Wszelkie naprawy pistoletu klejowego należy powierzać wyłącznie fachowcowi

OCHRONA ŚRODOWISKA



Produktów zasilanych elektrycznie nie należy wyrzucać wraz z domowymi odpadkami, lecz oddać je do utylizacji w odpowiednich zakładach. Informacji na temat utylizacji udzieli sprzedawca produktu lub miejscowe władze. Zużyty sprzęt elektryczny i elektroniczny zawiera substancje niebezpieczne dla środowiska naturalnego. Sprzęt nie poddany recydingowi stanowi potencjalne zagrożenie dla środowiska i zdrowia ludzi.

Dystrybutor:

„Grupa Topex Spółka z o.o.” Spółka komandytowa
ul. Pograniczna 2/4, 02-285 Warszawa
tel. 0 22 573 03 00 fax. 0 22 573 04 00

GB

GLUE GUN TRANSLATION OF THE ORIGINAL INSTRUCTIONS 42E511



Caution! Before using the glue gun read this manual carefully and keep it for future reference.



Caution! When using glue gun or any other electrical tool be careful and stay alert to reduce risk of fire, electric shock, burns or other body injury.

The appliance is not intended for use by persons (including children) with reduced physical, sensory or mental capabilities, or lack of experience and knowledge unless they have been given supervision or instruction concerning use of the appliance by a person responsible for their safety.

Children should be supervised to ensure that they do not play with the appliance.

WARNING: In order to avoid the danger caused by an unintended return of the thermal protection to the initial condition, the equipment cannot be powered through an external switch, such a programmable time switch, or connected to an installation that is switched on and off by an electric energy provider on a regular basis.

Specific safety rules for glue gun operation

1. When working with glue gun always use appropriate anti-splinter glasses, anti-splinter goggles or face shield. Wear shirt with long sleeves, long trousers and protective gloves.
2. Never modify the tool in any way.
3. Do not touch hot nozzle of the glue gun or melted glue. Nozzle and glue temperature during operation reaches approximately 210°C and there is risk of serious burns.
4. Do not allow children or strangers to have access to the glue gun.
5. Do not leave the glue gun unattended, when it is connected to mains network or hot.
6. Keep the workplace clean. It must be tidy and well illuminated. Untidiness in workplace introduces risk of body injury. There must be no flammable materials close to the tool when it is used.
7. Do not use the glue gun in wet or damp environment. Glue gun is designed for indoor use in dry places only.
8. Do not expose power cord of the glue gun to danger. Do not pull the cord when removing plug from mains socket, do not carry the glue gun hanging on its cord.
9. Do not put the glue gun on its side when it is hot. When putting the glue gun away, always put it on the wire-support (included). It ensures that hot gun nozzle or other hot parts have no contact with any surface in workshop or a table.
10. When the work is finished, disconnect the glue gun from power supply and allow it to cool down before storing. After glue gun is cooled, store it in dry place away from sunlight.
11. Do not overheat the glue gun, protect against oil and sharp edges etc.
12. Always use common sense. Do not operate the glue gun when you are tired or under influence of alcohol or medicines.
13. Glue gun is designed for use with glue sticks with diameter 11 mm.
14. Do not use melted glue on surfaces coated with oil paint or wood stain unless you can clean the spot you plan to glue.
15. Do not use glues other than designed for use with glue guns.
16. Do not substitute structural joining elements with glue applied with the glue gun!
17. To avoid hazards, if power cord is damaged it should

be replaced by the manufacturer, specialized repair workshop or by qualified person.

TECHNICAL PARAMETERS

Supply voltage	230V / 50Hz
Maximum power	80 W
Rated power	15 W
Glue stick diameter	11mm
Temperature of heating element	approx. 180 - 200°C
Heat up time	approx. 5 min
Efficiency	approx. 14-16 g/min
Protection class	II class
Weight	0.58 kg

USE

1. 42E511 glue gun is a cordless model. To heat it up, place the glue gun on the stand connected to a power supply. Connect glue gun stand to a power supply. Wait for approximately 5 minutes for the glue gun to heat up. Remove the gun from the stand and use it without a cord. After heat up, operation time is approximately 10 minutes. Next place the glue gun back on the stand to heat it up again. You can use the glue gun also with a power cord connected directly to the gun.
2. Joined surfaces should be as flat and smooth as possible. Before starting to glue clean surfaces with solvent. Surfaces must be dry with no trace of oil.
3. Insert glue stick into the gun and wait 5 minutes until it is hot.
4. Glue dries within 60 seconds. Single operation of applying the should not exceed 40 seconds.
5. To finish operation, press two glued surfaces against each other evenly for approximately 5 minutes.
6. Do not attempt to remove unused glue from the gun just after the work is finished. Unused glue that remains in the gun can stay there and it will be heated up when the glue gun is used again.

CAUTION:

It is recommended to gain experience in glue gun operation by trying it out on waste materials.

RANGE OF USE OF GLUE GUN

Glue gun can be used for hobby, artistic tasks, woodworking and various domestic repairs.

It can glue thin pieces of wood, veneer, textiles, laces, foil, paper and cardboard, plastics, thin skin, dried or artificial flowers. You can use the glue gun for modelling, for toy repairs, joining packages, for shoes repairs etc.

DO NOT use glue gun to glue materials that can be subject to temperatures exceeding 70°C.

DO NOT use glue gun to glue elements used for lifting heavy loads.

GLUE STICKS

With this glue gun use glue sticks with 11 mm in diameter.

Glue from heated glue sticks joins immediately most of materials used by craftsmen, including porous materials.

In comparison to use of liquid glues, this way of joining provides strong joints and allows to accomplish works in less time.

Glue sticks allow for quick, strong and easy joining of elements of wood, plastics and many other materials.

Glue from glue sticks is odourless.

GLUE GUN REPAIR

Entrust all repairs of the glue gun only to a specialist.



Do not dispose of electrically powered products with household wastes, they should be utilized in proper plants. Obtain information on wastes utilization from your seller or local authorities.

Used up electric and electronic equipment contains substances active in natural environment. Unrecycled equipment constitutes a potential risk for environment and human health.

RU

ПЕРЕВОД ОРИГИНАЛЬНОЙ ИНСТРУКЦИИ КЛЕЕВОГО ПИСТОЛЕТА 42E511



Внимание! Перед началом эксплуатации электроинструмента следует внимательно прочитать данную инструкцию и сохранить ее в качестве справочного материала.



Внимание! Работая с клеевым пистолетом или с каким-либо другим электроинструментом, необходимо соблюдать осторожность с целью снижения пожароопасности, предотвращения поражения электрическим током, получения ожогов и телесных повреждений.

Данный прибор не предназначен для использования людьми (включая детей), у которых есть физические,

нервные или психические отклонения или недостаток опыта и знаний, за исключением случаев, когда за такими лицами осуществляется надзор или проводится их инструктирование относительно использования данного прибора лицом, отвечающим за их безопасность.

Необходимо осуществлять надзор за детьми с целью недопущения их игр с прибором.

ВНИМАНИЕ! Во избежание возникновения опасности из-за непреднамеренного возврата термовыключателя данный прибор не должен подключаться к источнику питания через отключающее устройство, такое как таймер, или подключаться к электрической цепи, которая регулярно включается и выключается энергоснабжающей организацией.

Специальные правила безопасной работы с клеевым пистолетом

1. Во время работы с клеевым пистолетом пользоваться защитными противоосколочными очками или защитным щитком. Работать в одежде с длинными рукавами, длинных брюках и рабочих перчатках.
2. Запрещается изменять что-либо в конструкции инструмента.
3. Запрещается прикасаться к разогретому соплу клеевого пистолета или расплавленному клею. Температура сопла или клея во время работы инструмента составляет порядка 210°C, что чревато получением ожогов.
4. Пистолет беречь от детей и посторонних лиц.
5. Запрещается оставлять подключенный к сети клеевой пистолет без присмотра, а также откладывать горячий инструмент в сторону.
6. Рабочее место содержать в чистоте. На рабочем месте должен присутствовать порядок и хорошее освещение. Несоблюдение данных указаний чревато получением телесных повреждений. Вблизи рабочей зоны инструмента не должны находиться легковоспламеняющиеся материалы.
7. Запрещается работать с клеевым пистолетом в дождь и во влажных условиях. Клеевой пистолет предназначен исключительно для работы в сухих местах - в помещениях.
8. Запрещается подвергать опасности шнур питания пистолета. Запрещается тянуть за шнур, выключая инструмент из розетки, а также переносить пистолет за шнур.
9. Запрещается откладывать набор горячий пистолет, его следует отставить на проволочную подставку (входит в комплект инструмента), благодаря этому горячее сопло и прочие нагретые элементы пистолета не будут контактировать с поверхностью стола или рабочего места.
10. После завершения работы отключить пистолет

- от сети и дать ему остыть. Хранить в сухом месте, защищенном от воздействия солнечных лучей.
11. Запрещается чрезмерно перегревать клеевой пистолет, загрязнять маслом; пистолет не должен контактировать с острыми предметами.
 12. Следует быть внимательным. Запрещается работать клеевым пистолетом в случае усталости, а также под воздействием алкоголя или лекарственных препаратов.
 13. Клеевой пистолет предназначен для работы с клеевыми стержнями диаметром 11 мм.
 14. Запрещается склеивать расплавленным клеем поверхности, покрытые масляной краской или протравой.
 15. Разрешается использовать только предназначенные для пистолета клеевые стержни.
 16. Запрещается заменять механические соединения клеевыми с помощью клеевого пистолета!
 17. Поврежденный шнур питания необходимо заменить производителем, в специализированной мастерской сервисного обслуживания или поручить замену специалисту во избежание опасности.

ТЕХНИЧЕСКИЕ ДАННЫЕ

напряжение питания	230 В / 50 Гц
максимальная мощность	80 Вт
Номинальная мощность	15 Вт
диаметр клеевого стержня	11 мм
температура термозлемента	~180 - 200°C
время нагрева	~5 мин.
производительность	~14-16 г/мин
класс защиты	II
масса	0,58 кг

РАБОТА

1. Клеевой пистолет 42E511 является беспроводным инструментом. Пистолет вставить в зарядное устройство, чтобы клей разогрелся до необходимой температуры. Зарядное устройство подключить к сети. Подождать 5 минут, после достижения рабочей температуры снять инструмент со станции и эксплуатировать в течение 10 минут без кабеля, до следующего нагрева. Пистолет может работать с кабелем.
2. Предназначенные для соединения поверхности должны быть ровными и гладкими. Перед склеиванием очистить поверхности растворителем. Поверхности должны быть сухими, без жирowych загрязнений.
3. Вставить клеевой стержень в пистолет и дать стержню нагреться в течение 5 - 7 минут.
4. Клей сохнет в течение 60 секунд. Нанесение клея

не должно занимать более 40 секунд.

5. После нанесения клея равномерно соединить поверхности и прижать на 5 минут.
6. Не следует пытаться удалить остатки неиспользованного клея из пистолета сразу после завершения работы. Неиспользованный клей может остаться в пистолете, его можно использовать при следующем склеивании.

ВНИМАНИЕ:

Рекомендуется потренироваться на ненужных кусочках материала.

ПРИМЕНЕНИЕ КЛЕЕВОГО ПИСТОЛЕТА

Пистолет используют для любительских, художественных, столярных работ, а также для выполнения различных ремонтных работ в быту. Можно склеивать тонкие деревянные элементы, фанеру, текстильные материалы, кружева, пленку, бумагу и картон, пластмассу, тонкую кожу, сухие и искусственные цветы. Пистолет можно использовать в моделизме, ремонте игрушек, склеивании упаковок, ремонте обуви и т.п.

ЗАПРЕЩАЕТСЯ склеивать пистолетом материалы, подвергаемые воздействию температур свыше 70°C.

ЗАПРЕЩАЕТСЯ склеивать пистолетом элементы, предназначенные для подъема тяжелых грузов.

КЛЕЕВЫЕ СТЕРЖНИ

Клеевой пистолет работает с расходными стержнями клеящего вещества диаметром 11 мм.

Клей, получаемый из расплавленных расходных стержней, моментально склеивает большинство материалов, в том числе пеноматериалы.

Работа с расходными стержнями обеспечивает прочное соединение и является более эффективной по сравнению с жидким клеем.

Благодаря клеевым стержням можно удобно, быстро и надежно соединять деревянные, пластмассовые элементы, а также большинство других материалов. Клеящее вещество без запаха.

РЕМОНТ ПИСТОЛЕТА

Все ремонтные работы поручать специалисту.



Электроприборы не следует выбрасывать вместе с домашними отходами. Их следует передать в специальный пункт утилизации. Информацию на тему утилизации может предоставить продавец изделия или местные власти. Электронное и электрическое оборудование, отработавшее свой срок эксплуатации, содержит опасные для окружающей среды вещества. Неутилизированное оборудование представляет потенциальную угрозу для окружающей среды и здоровья людей.

ПЕРЕКЛАД ІНСТРУКЦІЇ З ОРИГІНАЛУ ПІСТОЛЕТУ КЛЕЙОВОГО 42E511



ОБЕРЕЖНО! Перед тим як приступати до експлуатації інструменту, слід уважно ознайомитися з цією інструкцією й зберегти її в доступному місці.



ОБЕРЕЖНО! Під час користування пістолетом клейовим, чи будь-яким іншим електроприладом, слід зберігати обачність з метою скорочення ризику загоряння, поразки електричним струменем, опіку чи травмування іншим чином.

Це обладнання не призначене до вжитку особами (в тому дїтьми) з обмеженими чутливістю, фізичними та психічними можливостями, чи особами з браком досвіду чи обізнаності з обладнанням, окрім випадків, коли воно використовується під стислим наглядом або згідно з інструкцією з експлуатації на обладнання, наданою особою, що відповідає за безпеку осіб-користувачів.

Особливу увагу слід звернути на те, щоб обмежити доступ дітей до обладнання.

ЗАСТЕРЕЖЕННЯ: З метою уникнення ризику самочинного повернення термозахисту до вихідного положення не слід живити устаткування від зовнішнього вимикача такого, як, наприклад, програмований вимикач періодичної дії, або приєднувати до контуру, що регулярно живиться та знеструмується постачальником електроенергії.

Специфічні правила техніки безпеки під час праці з використанням пістолету клейового

1. Під час праці пістолетом слід обов'язково вдягати захисні чи протиосколочні окуляри, або ж захисні козирки для обличчя. Слід вдягати одяг з довгими рукавами та довгі штани, а також захисні рукавиці.
2. Категорично не допускається самостійно вносити модифікації в конструкцію електроприладу.
3. Не слід торкатися розігрітого носика пістолета чи розтопленого клею. Температура носика чи клею в інструменті, що працює, складає приблизно 210°C і може спричинитися до опіку.
4. Пістолет слід тримати в недоступному для дітей чи сторонніх осіб місці.
5. Недопускається залишати без нагляду невимкнутий з електромережі чи розігрітий пістолет.
6. Робоче місце слід утримувати в чистоті. Робоче місце повинно бути прибрано та добре освітлене. Безлад на робочому місці сприяє

ризиків травматизму. Не допускається працювати електроінструментом в присутності речовин, що легко займаються.

7. Не допускається використовувати клейовий пістолет в мокрому середовищі чи середовищі з підвищеною вологістю. Клейовий пістолет призначений для вжитку виключно в сухих місцях та в приміщеннях.
8. Не допускається допроваджувати до пошкодження мережевого шнура клейового пістолета. Не допускається виймати виделку з розетки або переносити пістолет за шнур.
9. Не допускається класти розігрітий пістолет на бік. Пістолет завжди слід ставити на підставку з дроту (постачається в комплекті), яка гарантує, що гарячий носик пістолету чи інші його розігріті частини не стикатимуться з поверхнею столу чи верстату.
10. Після завершення праці слід вимкнути пістолет і витягти виделку з розетки. Слід дати пістолету вистигти перед тим, як схвати його на зберігання. Після того, як пістолет вистиг, слід зберігати його в сухому місці, захищеному від дії сонячних променів.
11. Не допускається допроваджувати до перегрівання клейового пістолету, забруднювати його оливою, торкатися до нього предметами з гострими окрайками й т.д.
12. Завше належить керуватися здоровим глуздом. Не слід користуватися клейовим пістолетом в стані утоми або під впливом ліків чи алкоголю.
13. В пістолеті використовуються стрижні клейові діаметром 11 мм.
14. Не допускається склеювати розтопленим клеєм поверхонь, що помальовані масляною фарбою чи вкриті оливою, оскільки технологічний процес склеювання передбачає очищення та знежирення поверхонь, що склеюються.
15. В клейовому пістолеті не допускається використовувати інших видів клеїв, ніж таких, що призначені виключно для цієї моделі і розміру.
16. Не допускається замінити з'єднувальні конструкційні елементи такими, що склеєні за допомогою пістолету!
17. В разі пошкодження мережевий шнур слід замінити: замінити його допускається на заводі виробника, в спеціалізованому сервісному закладі, майстерні чи зусиллями кваліфікованого електрика — з метою попередження травматизму та аварійності праці.

ТЕХНІЧНІ ХАРАКТЕРИСТИКИ

Напруга живлення	230 В / 50 Гц
Потужність максимальна	80 Вт
Номинальна потужність	15 Вт
Діаметр стрижня клейового	11 мм
Температура нагрівального елемента	прибл. 180 - 200 °С
Час розігріву	прибл. 5 хв.
Видатність	прибл. 14-16 г/хв.
Клас електроізоляції	II клас
Вага	0,58 кг

ПРАВИЛА ЕКСПЛУАТАЦІЇ

1. Пістолет клейовий 42E511 являє собою бездротовий електроінструмент. З метою до провадження температури пістолета до робочої, його слід розмістити на підставці, що посідає дріт до під'єднання електроінструмента до джерела живлення. В свою чергу, підставку під'єднати до мережі живлення. Після цього чекають приблизно 5 хвилин, аж пістолет нагріється. Нагрітий пістолет допускається зняти з підставки й використовувати в бездротовому варіанті. Пістолет витримує приблизно 10 хвилин праці до наступного нагрівання. Пістолет також допускається використовувати зі шнуром, під'єднаним безпосередньо до пістолета.
2. Поверхні, призначені до склеювання, повинні бути по можливості рівні та гладкі. Безпосередньо перед склеюванням поверхні слід знежирити розчинником. Поверхні, що їх склеюють, повинні бути сухими та знежиреними.
3. Вставити стрижень клейовий до пістолету і зачекати 5 хвилин, аж розігріється.
4. Час застигання клею — 60 секунд. Час окремої операції нанесення клею не повинен перевищувати 40 секунд.
5. Після з'єднання поверхонь, що склеюються, їх слід рівномірно дотиснути одна до одної на термін прибл. 5 хвилин.
6. Не слід намагатися усунути надлишок клею з пістолету зараз же після закінчення роботи. Невикористаний клей, що залишився всередині пістолету, допускається залишитися всередині й використовувати наступного разу.

ПРИМІТКА:

Спершу рекомендується попрактикуватися з пістолетом на непотрібних шматках матеріалу.

ПРИЗНАЧЕННЯ ПІСТОЛЕТУ КЛЕЙОВОГО

Пістолет клейовий допускається використовувати до аматорських праць, художніх робіт, столярства чи в різноманітних хатніх ремонтних роботах.

Пістолет годиться для приклеювання тонких щеп деревини, фанери, текстилю, мережива, фольги чи плівки, паперу, картону, пластмаси, тонкої шкіри, сухих і штучних квітів. Пістолет можна використовувати в моделюванні, до ремонту іграшок, склеюванню коробок, для ремонту взуття та ін.

КАТЕГОРИЧНО НЕ ДОПУСКАЄТЬСЯ склеювати за допомогою пістолету матеріали, що можуть піддаватися нагріванню понад 70°C.

КАТЕГОРИЧНО НЕ ДОПУСКАЄТЬСЯ склеювати за допомогою пістолету предмети, що служать до підіймання важких ладунків.

СТРИЖНІ КЛЕЙОВІ

В цьому пістолеті використовуються стрижні клейові діаметром 11 мм.

Клей, що отримують в результаті розігрівання клейових стрижнів, негайно склеює більшість матеріалів, що стосуються в ремісництві, в тому числі пористі матеріали. Ця методика склеювання, що не потребує спеціальних навичок, забезпечує міцне зчеплення й економить час в порівнянні до рідких клеїв.

Клей, що його отримують розігріванням клейових стрижнів, уможливорює швидке й міцне склеювання предметів з деревини, пластмаси й більшості інших матеріалів.

Клей, що його отримують зі стрижнів, не посідає запаху.

РЕМОНТ ПІСТОЛЕТУ

Будь-який ремонт пістолету клейового повинен виконуватися виключно фахівцем.



Зужиті продукти, що працюють на електричному живленні, не слід викидати разом з побутовими відходами, а утилізувати в спеціальних закладах. Відомості про утилізацію можна отримати в продавця продукції чи в органах місцевої адміністрації.

Відпрацьовані електричні та електронні прилади містять речовини, що не є сприятливими для природного середовища. Обладнання, що не передається до переробки, може становити небезпеку для середовища та здоров'я людини.

42E511 RAGASZTÓPISZTOLY EREDETI HASZNÁLATI UTASÍTÁS FORDÍTÁSA



Figyelem! A ragasztópisztoly üzembe helyezésé előtt figyelmesen olvassa el ezt a használati utasítást, és őrizze azt meg a későbbiekre.



Figyelem! A ragasztópisztoly használatánál, mint minden más elektromos kéziszerszám esetében, legyünk elővigyázatosak, csökkentve így az esetleges tűz, áramütés, égési sérülés vagy más balesetek bekövetkeztének veszélyét.

E készülék korlátozott fizikai, érzéki vagy szellemi képességű személyek (pl. gyermekek), illetve a készüléket és használatát nem ismerő személyek által történő használata nem megengedett, kivéve azt a helyzetet, hogy ezt a biztonságukért felelős személy ellenőrzése alatt, illetve a készülék általa átadott és ismertetett használati utasítását betartva történik.

Oda kell arra figyelni, hogy gyermekek ne játszanak a készülékkel.

FIGYELMEZTETÉS: A hőkioldó biztosíték eredeti helyzetébe történő nem szándékos visszaállása okozta veszélyek elkerülése érdekében a készüléket tilos programozható időkapcsoló vagy hasonló eszköz közbeiktatásával üzemeltetni a hálózatról, illetve olyan áramkörhöz csatlakoztatva üzemeltetni, amelyet az áramszolgáltatató szabályos időközönként be- és kikapcsol.

A ragasztópisztoly használatával kapcsolatos biztonsági rendszabályok

1. A ragasztópisztoly használata során viseljen megfelelő, a röppenő részecskék ellen védelmet nyújtó arcvédő félálarcot, védőszemüveget. Hosszú ujjú ing, hosszúnadrág és védőkesztyű használatát ajánlott.
2. Tilos a berendezésen bármiféle átalakítást végezni.
3. Ne nyúljon kézzel a ragasztópisztoly felforrósodott fúvókájához és a megolvadt ragasztóanyaghoz. A fúvóka és a ragasztóanyag hőmérséklete üzem közben eléri a 210 °C-ot, és érintésük komoly égési sérülést okozhat.
4. A pisztoly elzárva és gyermekek számára hozzá nem férhető helyen tartandó.
5. Ne hagyja a hálózati áram alatt lévő, vagy a forró állapotban letett ragasztópisztolyt felügyelet nélkül.
6. A munkavégzés helyét tartsa tisztán. A munkavégzés helyén tartson rendet és gondoskodjon a jó megvilágításról. A rendtelenség a munkahelyen

balesetveszélyt idézhet elő. A munkavégzés helyén és környezetében ne tároljon gyúlékony anyagok.

7. Tilos a ragasztópisztolyt vizes, nedves környezetben használni. A ragasztópisztolyt kizárólag fedett, száraz helységben használja.
8. A ragasztópisztoly elektromos csatlakozókábelének biztonságára fordítson fokozott figyelmet. Tilos az elektromos csatlakozót az aljzatból a kábelnél fogva kihúzni, a pisztolyt a kábelnél fogva szállítani.
9. Ne fektesse az oldalára a felforrósodott ragasztópisztolyt. Ha le kell tennie a ragasztópisztolyt, tegye azt a gyártó által a pisztollyal együtt szállított, fémhuzalból készült tartóállványra, így a pisztoly felforrósodott fúvókája vagy más magas hőmérsékletű eleme nem kerülhet érintkezésbe az asztal vagy munkapad felületével.
10. A munka befejeztével áramtalanítsa a ragasztópisztolyt a hálózati csatlakozó kihúzásával, várja meg, míg a pisztoly kihűl, és csak akkor tegye el azt tárolóhelyére. A pisztolyt kihűlése után napsugárzástól védett, száraz helyen tárolja.
11. Védje a ragasztópisztolyt a túlzott felhevüléstől, az olajos szennyeződésektől, az éles szegélyű, éles sarkú tárgyakhoz való ütdéstől.
12. Minden esetben őrizze meg józan ítélőképességét. Ne használja a ragasztópisztolyt, ha alkoholt vagy gyógyszer befolyása alatt áll, valamint akkor sem, ha nagyon fáradt.
13. A ragasztópisztoly 11 mm átmérőjű ragasztórudak befogadására készült.
14. Ragasztóoldvadékkal ne ragasszon olyan felületeken, amelyek olajfestékkel fedettek vagy impregnáltak, ha a ragasztás helyét nem lehet előbb megtisztítani.
15. Csak a ragasztópisztolyokhoz készült ragasztóanyagokat szabad alkalmazni.
16. Nem szabad szerkezeti kötőelemeket helyettesíteni a ragasztópisztollyal felvitt ragasztóoldvadékkal történő ragasztással.
17. Ha a hálózati csatlakozókábel megsérül, azt ki kell cserélni. Az esetlegesen fellépő veszélyek elkerülése érdekében a cserét végeztesse a gyártónál, szakszervizben vagy bizza azt képzett szakemberre.

MŰSZAKI ADATOK

Hálózati feszültség	230 V / 50 Hz
Max. teljesítmény	80 W
Névleges teljesítmény	15 W
A ragasztórúd átmérője	11 mm
A fűtőbetét hőmérséklete	kb. 180 - 200 °C
A felfűtési idő	kb. 5 min.
Teljesítmény	kb. 14-16 g/min
Érintésvédelmi besorolási osztály	II
Tömeg	0,58 kg

HASZNÁLAT

1. A 42E511 ragasztópisztoly vezeték nélküli modell. Felfűtéshez a ragasztópisztolyt rögzítse a hálózatra csatlakoztatott bázishoz. A ragasztópisztoly bázist csatlakoztatni kell a hálózathoz. Várjon kb. öt percet, míg felmelegedik a ragasztópisztoly. Ekkor kiveheti a ragasztópisztolyt a bázisból, és használhatja vezeték nélkül. A felfűtés után kb. 10 percig alkalmas a pisztoly ragasztásra. Ezután ismét a bázisra kell rögzíteni, hogy újra felmelegedjen. A ragasztópisztolyt használhatja közvetlenül hozzá csatlakoztatott hálózati csatlakozókábelrel is.
2. A ragasztandó felületek legyenek lehetőség szerint simák, egyenletesek. A ragasztás megkezdése előtt tisztítsa meg a ragasztandó felületeket oldószert használásával. A ragasztandó felületek legyenek szárazak és zsírmentesek.
3. Helyezzen a ragasztópisztolyba egy ragasztórudat és várjon 5 percet annak felmelegedésére.
4. A ragasztó 60 másodperc alatt megszilárdul. Egy ragasztási művelet ne tartson 40 másodpercnél hosszabb ideig.
5. A ragasztási művelet befejezéseként a ragasztott felületeket egyenletesen szorítsa egymáshoz kb. 5 percre.
6. Tilos egyből a munka befejezése után a pisztolyból a ragasztómaradék eltávolításával próbálkozni. A pisztolyban maradt, fel nem használt ragasztó abban bent maradhat, a következő ragasztás során majd felmelegítésre kerül.

FIGYELEM:

Érdemes a ragasztópisztoly kezelését főlegesen anyagdarabokon végzett ragasztási próbákkal begyakorolni.

A RAGASZTÓPISZTOLY ALKALMAZÁSI TERÜLETEI

A ragasztópisztoly alkalmazásra találhat barkács, dekorációs és asztalos munkákhoz, illetve különféle háziágos javítások során.

Ragaszthatók vékony fadarabok, furniok, textíliák, csipkék, fóliák, papír, karton, műanyagok, vékony bőrök, mű- és szárított virágok. Használható a ragasztópisztoly a modellezésben, a játékok javításánál, csomagolások ragasztására, cipőjavításhoz s. í. t.

NEM SZABAD a ragasztópisztolyt olyan elemek ragasztására használni, amelyek 70 °C-ot meghaladó hőmérsékletnek lehetnek kitéve.

NEM SZABAD a ragasztópisztolyt olyan elemek ragasztására használni, amelyek nehéz rakományok emelésére szolgálnak.

A RAGASZTÓRUDAK

Ehhez a ragasztópisztolyhoz 11mm átmérőjű ragasztórudak használhatók.

A ragasztórudak felolvasztásával nyert ragasztó azonnal ragasztja a legtöbb, kisiparban használatos anyagot, beleértve a porózus anyagokat is.

Ez a ragasztási mód erős kötéseket hoz létre, és gyorsabb munkát tesz lehetővé, mint a folyékony ragasztók használata. A ragasztórudakból nyert ragasztó fa, műanyag és sok más egyéb anyag egyszerű, gyors és erős ragasztását teszi lehetővé.

A ragasztórudakból nyert ragasztó szagtalan.

A RAGASZTÓPISZTOLY JAVÍTÁSA

A ragasztópisztolyt kizárólag szakemberrel javíttassa!



Az elektromos üzemű termékeket ne dobja ki a házi szeméttel, hanem az azt adja le hulladékkezelésre, hulladékgyűjtésre szakosodott helyen. A hulladékkezeléssel kapcsolatos kérdéseire választ kaphat a termék kereskedőjétől, vagy a helyi hatóságoktól. Az elhasznált elektromos és elektronikai berendezések a természeti környezetre ható anyagokat tartalmaznak. A hulladékkezelésnek, újrahasznosításnak nem alávetett berendezések potenciális veszélyforrást jelentenek a környezet és az emberi egészség számára.

RO

PISTOL DE LIPIT - TRADUCERE A INSTRUȚIUNILOR ORIGINALE 42E511



Atenție! Înainte de începe utilizarea pistolului de lipit trebuie să citești prezentele instrucțiuni și să le păstrezi pentru viitor.



Atenție! Lucrând cu pistolul de lipit, sau cu orice alt fel de utilaj electric, trebuie să fii prudent, utilizarea necorespunzătoare poate constitui pericol de incendiu, de electrocutare, de frigere sau a altui fel de leziuni corporale.

Utilajul de față nu este destinat de a fi utilizat de persoane (în special de copii) care au limitată capacitatea fizică, de simțire sau psihică, sau persoane care nu au experiență și nu cunosc bine utilajul, aceste persoane pot deservi utilajul sub supraveghere sau în cazul în care au cunoștință cu instrucțiunile de deservirea utilajului, transmise de persoane care sunt răspunzătoare de siguranța lor.

Trebuie atrasă atenția, asupra copiilor, să nu cumva să se joace cu acest utilaj.

AVERTIZARE : Cu scopul evitării pericolului pricinuit neintenționat de revinerea la starea de ieșire de asigurare termică, nu este permis de a alimenta utilajul prin

intermediul aparatului de conectare exterior precum de ex. conector programat temporar, sau conectarea la circuit conectat și deconectat cu reglaritate de furnizorul energiei.

Principii amănunțite de securitate la deservirea pistolului de lipit.

1. Lucrând cu pistolul de lipit, totdeauna trebuie să-ți aperi fața antidefibrării cu o vizieră sau cu ochelari de protecție. Deasemeni trebuie să ai pantaloni lungi, cămașă cu mâneca lungă și mănuși de protecție.
2. Nu este permis de a modifica utilajul, în nici un mod.
3. Nu este voie să te atingi de duza fierbinte a pistolului sau de a clei. Temperatura duzei sau a cleiului, în timpul funcționării utilajului, este de circa 210°C, este pericol de leziuni serioase.
4. Nu lăsați pistolul la îndemâna copiilor sau a persoanelor terțe.
5. Nu este voie să lași pistolul fără supraveghere atunci când este conectat la alimentarea cu tensiune sau este fierbinte.
6. Zona de lucru trebuie întreținută curată. Trebuie să fie în ordine și bine iluminat. Lipsa ordinii la locul de lucru este prielnică leziunilor corporale. În timpul lucrului cu utilajul, nu trebuie să se afle nici un fel de materiale inflamabile.
7. Nu întrebuița pistolul în mediu ud sau umed. Pistolul este destinat de a fi folosit numai în încăperi și la loc uscat.
8. Nu expuneți conducta de alimentarea pistolului la pericole. Când deconectați cablul pistolului din priza de alimentare trageți de ștecăr nu de conductor.
9. Totdeauna pistolul fierbinte, la întreruperea lucrului, trebuie rezeamat pe suportul de sărmă (furnizat în set) asigurând în acest mod ca duza fierbinte, cât și alte elemente fierbinți să nu se atingă de suprafața mesei de lucru sau a bancului.
10. După terminarea lucrului, pistolul trebuie deconectat de la alimentarea cu tensiune, permițând să se răcească înainte de al. pune la păstrare. După răcire, trebuie păstrat la loc uscat, ne expus la razele solare.
11. Evitați ca pistolul de lipit să fie exagerat de fierbinte, sau să fie murdărit cu lubrefianți și nici să fie expus la obiecte ascuțite etc.
12. Trebuie să lucrați cu rațiune. Nu lucra atunci când ești obosit sau sub influența alcoolului sau a medicamentelor.
13. Pistolul este destinat pentru înclieiere cu batoane adezive cu diametrul de 11 mm.
14. Nu lipi cu cleiul topit suprafețe acoperite cu vopsea de ulei sau cu baie, bine înțeles dacă aceste suprafețe nu pot fi anterior curățate.
15. Nu utiliza alt fel de cleiuri în afară de cele destinate pentru pistoale de lipit.
16. Înlocui elementele de construcție îmbinate prin înclieiere, cu clei de pistol!
17. Incalzul în care conductorul de alimentare cutensiune

se va defecta, trebuie înlocuit de producător sau de atelier de reparații de specialitate sau eventual de persoană calificată în acest domeniu, această recomandare are ca scop evitarea pericolelor.

DATE TEHNICE

Tensiunea de alimentare	230V / 50Hz
Putere maximă	80W
Putere nominală	15 W
Diametrul batonului adeziv	11mm
Temperatura elementului încălzitor	circa 180 – 200 °C
Timp de încălzire	circa 5 min.
Randament	circa 14-16 g/min
Clasa protejării	II klasa
Greutate	0,58 kg

UTILIZAREA

1. Pistolul de lipit 42E511 este model fără conducte. Pentru al încălzi trebuie fixat pe suportul conectat la sursa de alimentare. Suportul pistolului trebuie conectat la sursa de alimentare. După un timp de circa 5 minute, pistolul se încălzește și poate fi utilizat fără cablu. Cu pistolul încălzit se poate lucra circa 10 minute. Apoi trebuie poziționat pe suport pentru a se încălzi din nou. Pistolul de lipit poate fi utilizat și cu cablu conectat direct la pistol.
2. Suprafețele prevăzute pentru îmbinare trebuie să fie, dacă este posibil, drepte și netede. Înainte de înclieiere, suprafețele trebuie curățate cu solvent. Trebuie să fie uscate, fără nici o urmă de unsoare.
3. După introducerea batonului adeziv așteaptă circa 5 - 7 minute până ce batonul se va încălzi.
4. Cleiul se usucă în timp de 60 secunde. Demersul înclieierii nu poate dura mai mult de 40 secunde.
5. Cu scopul înclieierii finale, ambele suprafețe ale elementelor trebuie strânse, una de alta, pe timp de circa 5 minute.
6. Nu se recomandă eliminarea batonului adeziv nefolosit din pistol, imediat după terminarea lucrului. Batonul care a rămas în pistol, poate rămâne în pistol și întrebuițat ulterior.

ATENȚIE:

Pentru a prinde practică, se recomandă de a face probe de înclieiere cu pistolul de lipit, pe alte bucăți de materiale de prisos.

DOMENIUL UTILIZĂRII PISTONULUI DE LIPIT

Pistolul de lipit este destinat pentru ocupații de tip hobby, lucrări plastice, la lucrări de tâmplărie cât și la tot felul de reparații de pe lângă casă.

Se pot înclieia bucăți subțiri de lemn, furniruri, materiale textile, dantelă, folii, hârtie și carton, materiale sintetice, piei subțiri, flori uscate și artificiale. Pistolul poate

fi utilizat la lucrări de modelărie, la reparat jucării, înclieirea ambalajelor, la reparat încălțăminte etc.

NU ESTE PERMIS de a încliea cu pistolul de lipit materiale care apoi pot fi supuse acționării temperaturii mai mari de 70°C.

NU ESTE PERMIS de a încliea cu pistolul de lipit elemente întrebunțate la ridicarea sarcinilor mari.

BATOANELE ADEZIVE

La prezentul pistol de lipit trebuie întrebunțate batoane adezive cudiametrul de 11 mm.

Cleiuł obținut din batoanele adezive lipește imediat materialele cel mai des întrebunțate de către meseriași, inclusiv materiale poroase.

Acest tip de lipire asigură o îmbinare solidă, asigurând totodată rapiditatea efectuării lucrului în comparație cu cleiuri fluide.

Cleiuł obținut din batoanele adezive înlesnește îmbinarea rapidă și tare, a elementelor de lemn, de plastic cât și multe alte materiale.

Cleiuł din batoanele adezive este inodor.

REPARATIA PISTOLULUI

Tot felul de reparații necesre de efectuat la pistolul de lipit trebuie încredințate exclusiv numai persoanei calificate.



Produsele acționate electric nu pot fi aruncate la deșeurı menajere, trebuie predate la utilizarea lor de către întreprinderile corespunzătoare. Informații referitor la utilizare poate da vânzătorul produsului respectiv sau organele locale. Utilajele

electrice și electronice uzate conțin substanțe dăunătoare mediului natural. Utilajele ne supuse reciclării sunt foarte periculoase pentru mediu și pentru sănătatea oamenilor.

DE

ÜBERSETZUNG DER ORIGINALBETRIEBSANLEITUNG FÜR KLEBPISTOLE 42E511



Achtung! Lesen Sie vor der Inbetriebnahme der Klebepistole gründlich die vorliegende Betriebsanleitung durch und bewahren Sie sie auf.



Achtung! Beim Gebrauch der Klebepistole oder eines beliebigen Elektrowerkzeugs gehen Sie stets vorsichtig vor, um die Brand-

Verbrennungs- oder Körperverletzungsgefahr zu minimieren.

Dieses Gerät ist dafür bestimmt, durch Personen (einschließlich Kindern) mit eingeschränkten physischen, sensorischen oder geistigen Fähigkeiten, oder mangels Erfahrung und/oder mangels Wissen benutzt zu werden, es sei denn, sie werden durch eine für ihre Sicherheit zuständige Person beaufsichtigt oder erhalten von ihnen Anweisungen wie das Gerät zu benutzen ist.

Kinder sollten beaufsichtigt werden, damit sie nicht mit dem Gerät spielen.

WARNING: Um die Gefahr eines unbeabsichtigten Zurücksetzens der thermischen Sicherung zu vermeiden, darf das Gerät weder über einen externen Schalter, wie zum Beispiel einen programmierbaren Zeitschalter betrieben, noch an einen vom Energielieferanten regelmäßig ein- und ausgeschalteten Stromkreis angeschlossen werden.

Besondere Sicherheitsvorkehrungen beim Gebrauch der Klebepistole

1. Beim Betrieb der Klebepistole tragen Sie stets geeignete Augenschutz-, Splitterschutzbrille bzw. einen Gesichtsschutz. Tragen Sie dabei ein Hemd mit langen Ärmeln und lange Hose sowie Schutzhandschuhe.
2. Nehmen Sie keine Modifizierungen des Gerätes vor.
3. Berühren Sie nie die aufgewärmte Düse der Klebepistole oder den geschmolzenen Kleber. Die Temperatur der Düse oder des Klebers beim Betrieb des Gerätes liegt bei 210°C und droht mit seriöser Verbrennung.
4. Halten Sie die Klebepistole vor dem Zugang von Kindern und Dritten fern.
5. Lassen Sie nie die Klebepistole im eingeschalteten Zustand oder abgelegte aufgewärmte Klebepistole ohne Aufsicht.
6. Halten Sie den Arbeitsbereich stets sauber. Der Arbeitsbereich soll aufgeräumt und gut beleuchtet sein. Fehlende Ordnung im Arbeitsbereich kann zur Körperverletzungen führen. Beim Betrieb des Gerätes dürfen in dessen Umgebung keine entflammaren Stoffe vorhanden sein.
7. Die Klebepistole darf nicht in einem nassen oder feuchten Umfeld eingesetzt werden. Die Klebepistole ist nur für den Gebrauch in trockenen Orten, in Räumen bestimmt.
8. Schützen Sie die Versorgungsleitung der Klebepistole vor eventuellen Gefahren. Ziehen Sie an der Versorgungsleitung nie beim Herausziehen des Steckers aus der Steckdose. Tragen Sie die Klebepistole auch nicht an der Versorgungsleitung.
9. Legen Sie die Klebepistole nie auf die Seite, wenn Sie im aufgewärmten Zustand ist. Legen Sie die Klebepistole stets auf das Drahtgestell (mitgeliefert) ab, um sicher

- zu stellen, dass heiße Düse oder ein anderes Teil der Klebepistole die Oberfläche des Tisches oder anderer Gegenstände in der Werkstatt nicht berührt.
10. Nach dem Gebrauch der Klebepistole trennen Sie sie von der Netzspannung und warten ab, bis die Klebepistole abkühlt bevor Sie sie aufbewahren. Nach Abkühlen der Klebepistole bewahren Sie Sie in einem trockenen Ort auf, in dem sie den Sonnenstrahlen nicht ausgesetzt wird.
 11. Verhindern Sie, dass die Klebepistole übermäßig aufgewärmt, mit Öl verschmutzt wird oder Gegenstände mit scharfen Kanten berührt.
 12. Gehen Sie stets vernünftig vor. Die Klebepistole darf nicht benutzt werden, wenn der Benutzer müde ist oder unter dem Einfluss von Alkohol bzw. Arzneimitteln steht.
 13. Die Klebepistole ist für die Kleberpatronen mit dem Durchmesser von 11 mm bestimmt.
 14. Mit dem Kleber dürfen keine mit Ölfarbe oder Beize beschichteten Oberflächen geklebt werden, soweit man die zu klebenden Stellen vorerst nicht reinigen kann.
 15. Verwenden Sie nur die für Klebepistolen bestimmten Kleber, keine anderen.
 16. Ersetzen Sie keine verbindenden Konstruktionselemente durch Kleben mit dem Kleber, der mit der Klebepistole aufgetragen wird.
 17. Wird die Versorgungsleitung beschädigt, so soll sie durch den Hersteller, eine Fachwerkstatt bzw. Fachkraft repariert werden, um Gefahren zu verhindern.

TECHNISCHE DATEN

Versorgungsspannung	230V / 50Hz
Max. Leistung	80 W
Nennleistung	15W
Durchmesser der Kleberpatrone	11mm
Temperatur des Heizelements	ca. 180 - 200°C
Aufwärmzeit	ca. 5 Min.
Leitung	ca. 14-16 g/Min.
Schutzklasse	II Klasse
Masse	0,58 kg

GEBRAUCH

1. Die Klebepistole 42E511 ist ein kabelloses Modell. Um die Klebepistole aufzuheizen, setzen Sie sie in die an die Netzstromversorgung angeschlossene Aufheizstation hinein. Die Aufheizstation schließen Sie vorher an die Stromversorgung. Warten Sie ca. 5 Minuten ab bis die Klebepistole aufgeheizt wird. Dann nehmen Sie die Klebepistole von der Aufheizstation heraus und verwenden ohne Kabel. Die Betriebszeit nach Aufheizen beträgt ca. 10 Minuten. Nach dieser Zeit stellen Sie die Klebepistole wieder in die Aufheizstation, um sie erneut aufzuheizen. Die Klebepistole kann eben-

- falls mit dem direkt an die Klebepistole angeschlossenen Kabel verwendet werden.
2. Die zu klebenden Oberflächen sollen möglichst eben und glatt sein. Vor dem Kleben reinigen Sie die zu klebenden Oberflächen mit Lösungsmittel. Die Oberflächen sollen trocken sein und keine Fettsuren enthalten.
 3. Setzen Sie eine Kleberpatrone in die Klebepistole ein und warten Sie 5 Minuten bis die Kleberpatronen aufgewärmt werden.
 4. Der Kleber trocknet innerhalb von 60 Sekunden. Das einzelne Klebverfahren soll nicht länger als 40 Sekunden dauern.
 5. Um den Klebprozess abzuschließen, drücken Sie die beiden zu klebenden Oberflächen für ca. 5 Minuten zusammen.
 6. Versuchen Sie nie, den nicht gebrauchten Kleber aus der Klebepistole gleich nach dem abgeschlossenen Klebverfahren zu entfernen. Der nicht gebrauchte Kleber bleibt in der Klebepistole und wird beim nächsten Gebrauch der Klebepistole aufgewärmt und verwendet.

ACHTUNG:

Um die Bedienung der Klebepistole zu beherrschen, wird es empfohlen, einige Schnittversuche mit dem Abfallmaterial durchzuführen.

ANWENDUNGSBEREICH DER KLEBEPISTOLE

Die Klebepistole wird bei Bastel- Tischlerarbeiten oder unterschiedlichen Reparaturarbeiten im Haushalt verwendet.

Mit der Klebepistole können dünne Holzstücke, Möbelfurnier, Textilien, Spitzen, Folie, Papier, Pappe, Kunststoffe, dünne Leder, trockene und künstliche Blumen geklebt werden. Die Klebepistole kann ebenfalls bei Modellarbeiten, der Reparatur von Spielzeugen oder Schuhen, beim Kleben von Verpackungen eingesetzt werden.

Materialien, die die Temperatur über 70°C beeinträchtigen können **DÜRFEN NICHT** mit der Klebepistole behandelt werden.

Elemente, die zum Tragen von Schwerlasten dienen, **DÜRFEN NICHT** mit der Klebepistole geklebt werden.

KLEBERPATRONEN

Für diese Klebepistole sind Kleberpatronen mit dem Durchmesser von 11 mm zu verwenden.

Der Kleber nach dem Aufwärmen von Kleberpatronen klebt sofort die meisten (auch porigen) Stoffe, die von Handwerkern eingesetzt werden.

Diese Klebeart garantiert eine feste Verbindung und im Vergleich mit flüssigen Klebern spart die nötige Arbeitszeit ein.

Der Kleber aus den Kleberpatronen ermöglicht ein schnelles, festes und einfaches Verbinden von Holz-, Kunststoffelementen und anderen Stoffen.

Der Kleber aus den Kleberpatronen ist geruchlos.

REPARATUR DER KLEBEPISTOLE

Mit sämtlichen Reparaturen der Klebepatrone ist ausschließlich geeignete Fachkraft zu beauftragen.



Werfen Sie elektrisch betriebene Produkte nicht in den Hausmüll, sondern einer umweltgerechten Wiederverwertung zuführen. Fragen Sie den Vertreiber oder lokale Verwaltung nach Informationen über die Entsorgung. Elektro- und Elektronik- Altgeräte enthalten Substanzen, die für die Umwelt nicht neutral sind. Das der Wiederverwertung nicht zugeführte Gerät stellt eine potentielle Gefahr für die Umwelt und Gesundheit der Menschen dar.

LT

KLIJŲ PISTOLETO ORIGINALIOS INSTRUKCIJOS VERTIMAS 42E511



Dėmesio! Prieš pradėdami naudoti klijų pistoletą įdėmiai perskaitykite šią instrukciją ir saugokite ją tolimesniam naudojimui.



Dėmesio! Siekdami sumažinti gaisro, elektros smūgio, nudegimų ar kitų sužeidimų pavojaus, naudodamiesi klijų pistoletu, ar, bet kuriuo kitu elektriniu įrankiu, būkite atsargūs.

Šiuo įrenginiu negalima naudotis asmenims, turintiems fizinę, psichinę negalią, motorikos sutrikimus (taip pat ir vaikams), bei neturintiems patirties ir nežinantiems kaip naudotis įrenginiu, nebent tuo atveju, jeigu jie dirba prižiūrimi specialisto arba vadovaujasi įrenginio naudojimo instrukcija, kurią duoda už jų saugumą atsakingi asmenys.

Būkite dėmesingais, neleiskite vaikams žaisti su įrenginiu.

ĮSPĖJIMAS: Norint išvengti pavojaus, kurį gali sukelti netyčinis terminio saugiklio sugražinimas į pradinę padėtį (įjungimas), įrenginio negalima valdyti išoriniais jungikliais, pavyzdžiui, programuojamu laikmačiu, o taip pat jo negalima jungti prie tinklo, kurį reguliariai įjungia ir atjungia energijos tiekėjas.

Detalios saugaus darbo taisyklės, kurių būtina laikytis dirbant su klijų pistoletu

1. Dirbdami su klijų pistoletu visada naudokite tinkamus apsauginius ar specialiuosius apsauginius akinius arba apsauginę veido kaukę. Dėvėkite

marškinius ilgomis rankovėmis bei ilgas kelnes, užsimaukite apsaugines pirštines.

2. Jokių būdu negalima modifikuoti įrankio.
3. Nelieskite įkaitusio klijų pistoleto antgalio arba ištrupusių klijų. Klijų pistoleto antgalis ir klijai darbo metu įkaista apytikriai iki 210° C ir kelia sunkių nudegimų pavojų.
4. Klijų pistoletą saugokite nuo vaikų bei trečiųjų asmenų.
5. Nepalikite be priežiūros į elektros tinklą įjungto arba įkaitusio klijų pistoleto.
6. Darbo vieta turi būti švari. Ji turi būti sutvarkyta ir gerai apšviesta. Tinkama darbo vietoje gali tapti pavojingų sužeidimų priežastimi. Dirbant su įrankiu aplinkoje neturi būti jokių degių medžiagų.
7. Nesinaudokite klijų pistoletu lietuje ar drėgnoje aplinkoje. Klijų pistoletu galima naudotis tik sausose patalpose.
8. Saugokite nuo pažeidimų klijų pistoleto elektros laidą. Netraukite už elektros laido norėdami išjungti įrankį iš elektros lizdo, neneškite jo laikydami už laido.
9. Neguldyskite įkaitusio klijų pistoleto. Klijų pistoletą visada atremkite į vielinę atramą (yra komplekte), įsitikinkite, kad karštas pistoleto antgalis ar kitos įkaitusios dalys nesiliečia su stalo ar darbatalio paviršiumi.
10. Baigę darbą, prieš padėdami klijų pistoletą, išjunkite iš įtamos šaltinio ir leiskite jam atvėsti. Atvėsusį klijų pistoletą laikykite sausoje, nuo tiesioginių saulės spindulių apsaugotoje vietoje.
11. Saugokite klijų pistoletą nuo perkaitimo, tepalų, kontakto su aštriabriauniais daiktais ir pan.
12. Visada būkite itin dėmesingi. Su klijų pistoletu nedirbkite, jeigu esate pavargę arba vartojote alkoholinius gėrimus bei vaistus.
13. Klijų pistoletui tinka 11 mm skersmens klijų lazdelės.
14. Šiais klijais negalima klijuoti aliejiniais dažais nudažytų arba beicuotų paviršių, kadangi jų neįmanoma nuvalyti.
15. Naudokite tik klijų pistoletams skirtus kljus.
16. Klijų pistoletu suklijuotų konstrukcinių elementų padėties pakeisti negalima!
17. Pažeistą elektros laidą, siekiant išvengti pavojų, gali pakeisti gamintojas arba kvalifikuotas specializuotos remonto dirbtuvės meistras.

TECHNINIAI DUOMENYS

Tinklo įtampa	230V / 50Hz
Didžiausia galia	80 W
Nominali galia	15 W
Klijų lazdelės skersmuo	11 mm.
Kaitinimo elemento temperatūra	apie 180 – 200 °C
Įkaitimo laikas	apie 5 min.
Našumas	apie 14-16 g/min.
Apsaugos klasė	II klasė
Svoris	0,58 kg.

NAUDOJIMAS

1. Klijų pistoletas 42E511 yra belaidis įrankis. Pistoletas įkaitinamas įstačius jį į pagrindą, įjungtą į elektros įtampos šaltinį. Pistoletą pagrindą reikia įjungti į elektros įtampos tinklą. Įjungus reikia palaukti 5 minutes, kol pistoletas įkais. Įkaitusį pistoletą galima išimti iš pagrindo ir naudoti jį be elektros laido. Įkaitusio pistoletą naudojimo trukmė, apytiksliai, 10 minučių. Vėliau pistoletą vėl reikia įstatyti į pagrindą ir pakartotinai įkaitinti. Klijų pistoletą galima naudoti ir su tiesiogiai prie jo prijungtu laidu.
2. Klįjavimui paruošti paviršiai turi būti lygūs ir glotnūs. Prieš klįjuodami, paviršių nuvalykite skiedikliu. Paviršiai turi būti sausi, nuriebalinti.
3. Įdėkite klijų lazdelę į pistoletą ir palaukite 5 minutes, kol ji išsirps.
4. Klįjai džiuva apie 60 sekundžių. Klijų sluoksnyje reikia užtepti ne ilgiau nei per 40 sekundžių.
5. Tolygiai suspauskite abu klįjuojamus paviršius ir palaikykite apytikriai 5 minutes.
6. Tik pabaigę darbą, neišnaudotų klijų likučių iš pistoletą nešalinkite. Klijų likučius galite palikti pistolete, juos sunaudosite sekančio klįjavimo metu.

DĖMESIO:

Rekomenduojame atlikti bandomuosius nereikalingų ruošinių klįjavimo darbus, taip įgyсите darbo su klijų pistoletu įgūdžius.

KLIJŲ PISTOLETO PASKIRTIS

Klijų pistoletas skirtas mėgėjiškiems, meniniams, staliaus bei įvairiems remonto darbams namuose.

Jį galima naudoti plonų medžio ruošinių, tekstilės medžiagų, folijos, kartoninio popieriaus, dirbtinių medžiagų, odos, sausų ir dirbtinių gėlių klįjavimui. Įrankis naudojamas modeliavimo darbams, žaislų taisymui, pakuočių, avalynės klįjavimui ir pan.

DRAUDŽIAMA klįjuoti medžiagas, kurios lydosi esant aukštesnei nei 70 °C. temperatūrai.

DRAUDŽIAMA klįjuoti elementus, kurie vėliau turės išlaikyti didelį svorį.

KLIJŲ LAZDELĖS

Šiam klijų pistoletui naudokite 11 mm. skersmens klijų lazdeles.

Įkaitinti klįjai nedelsiant suklijuoja daugelį amatininkų naudojamų medžiagų, taip pat ir akytas medžiagas.

Šis klįjavimo būdas garantuoja greitesnį ir patikimesnį klįjavimą nei su įprastais skystais klįjais.

Šie klįjai užtikrina tvirtą ir lengvą medinių, plastmasinių ir kitų elementų sujungimą.

Klijų lazdelės yra bekvapės.

KLIJŲ PISTOLETO REMONTAS

Visus klijų pistoletą remonto darbus patikėkite tik kvalifikuotam meistriui.



Elektrinių gaminių negalima išmesti kartu su buities atliekomis, juos reikia atiduoti į atitinkamą atliekų perdirbimo įmonę. Informacijos apie atliekų perdirbimą kreiptis į pardavėją arba vietos valdžios institucijas. Susidėvėję elektriniai ir elektroniniai prietaisai turi gamtai kenksmingų medžiagų. Antriniams perdirbimui neatiduoti prietaisai kelia pavojų aplinkai ir žmonių sveikatai.

LV

LĪMES PISTOLĒS INSTRUKCIJU TULKUJUMS NO ORĪGINĀLVALODAS 42E511



Uzmanību! Pirms uzsākt lietot līmes pistoli, nepieciešams uzmanīgi izlasīt doto instrukciju un saglabāt to.



Uzmanību! Lietojot līmes pistoli vai kādu citu elektroinstrumentu, nepieciešams ievērot piesardzību, lai samazinātu ugunsgrēka, elektriskā trieciena, apdeguma vai cita ķermeņa bojājuma risku.

Šo ierīci nav paredzēts izmantot personām (ieskaitot bērnus) ar ierobežotām fiziskām, sajūtu vai psihiskām spējām, vai bez atbilstošas pieredzes un zināšanām, ja tās neuzrauga vai nav apmācījusi persona, kas atbildīga par viņu drošību.

Uzmaniet bērnus, lai tie nespēlējas ar iekārtu!

BRĪDINĀJUMS: Lai izvairītos no bīstamības, ko rada termiskās aizsardzības neplānotā atgriešanās izejas stāvoklī, iekārtu nedrīkst pieslēgt pie barošanas avota caur atslēdzošo ierīci, piemēram, taimerī, vai pie elektroķēdes, kuru elektroapgādātājs regulāri ieslēdz un atslēdz.

Līmes pistoles īpaši drošības noteikumi

1. Darba laikā ar līmes pistoli vienmēr ir jālieto atbilstošas aizsargbrilles un sejas aizsegus, ir jāuzvelk kreklis ar garām piedurknēm, garas bikses un aizsargcimdi.
2. Elektroinstrumentu nedrīkst modificēt.
3. Nedrīkst pieskarties pie sakarsušās līmes pistoles sprauslas vai pie izkausētās līmes. Sprauslas vai līmes temperatūra elektroinstrumenta darba laikā ir aptuveni 210°C, tāpēc pieskaroties pie tām, var rasties nopietns apdegums.

4. Pistolei nedrīkst būt pieejamai bērniem un trešām personām.
5. Līmes pistoli nedrīkst atstāt bez uzraudzības, kad tā ir pieslēgta pie elektrotīkla un atrodas sakarsētā stāvoklī.
6. Darba vieta ir jāuztur tīrībā. Tai jābūt sakārtotai un labi apgaismotai. Nekārtība darba vietā palielina ķermeņa ievainojumu risku. Elektroinstrumenta darbības laikā tā tuvumā nedrīkst atrasties viegli uzliesmojošie materiāli.
7. Līmes pistoli nedrīkst izmantot slapjā vai mitrā vidē. Līmes pistole ir domāta izmantošanai tikai sausās vietās, telpās.
8. Barošanas vadu nedrīkst pakļaut riskam. Izņemot kontaktdakšu no kontakligzdas, to nedrīkst vilkt aiz vada, kā arī nedrīkst pārnest pistoli, kas karājas uz vada.
9. Līmes pistoli nedrīkst likt uz sāniem, kad tas atrodas sasildītā stāvoklī. Tā vienmēr ir jānoliek uz stieplu balsteņa (atrodas komplektā), kas nodrošina to, ka karsta pistoles sprausla vai citas sasildītās vietas nesaskaras ar darba galda virsmu.
10. Pēc darba pabeigšanas līmes pistoli nepieciešams atslēgt no elektrotīkla un ļaut, lai tā atdziest, pirms likt to uzglabājamā vietā. Pēc atdzišanas līmes pistoli nepieciešams nolikt sausā vietā, kas nav pakļauta tiešai saules staru iedarbībai.
11. Nedrīkst pieļaut to, ka līmes pistole pārmērīgi sasilst, tiek piesārņota ar eļļu, kontaktē ar objektiem ar asām malām u.tml.
12. Vienmēr ir jāsauglabā skaidrs prāts. Līmes pistoli nedrīkst lietot, kad lietotājs ir noguris vai arī atrodas alkohola reibumā vai zāļu ietekmē.
13. Līmes pistole ir domāta līmes stieniņiem ar diametru 11 mm.
14. Ar izkausēto līmi nedrīkst līmēt virsmas, kas ir pārklātas ar kodni vai eļļas krāsu, jo salīmējuma vietas nevar iepriekš notīrīt.
15. Nedrīkst izmantot līmes, kas nav piemērotas līmes pistolēm.
16. Ar pistoles līmi nedrīkst aizstāt konstrukcijas savienojumelementus!
17. Ja barošanas vads tiks sabojāts, tad tas ir jāsamaina pie ražotāja, specializēta remontuzņēmuma vai pie kvalificētās personas, lai izvairītos no iespējamām draudiem.

TEHNISKIE DATI

Spriegums	230V / 50Hz
Maksimālā jauda	80 W
Jauda	15 W
Līmes stieniņa diametrs	11mm
Sildāmelementa temperatūra	ok.180 – 200 °C
Uzsilšanas laiks	apt. 5 min.
Ražīgums	apt. 14-16 g/min
Elektroaizsardzības klase	II klase
Masa	0,58 kg

LIETOŠANA

1. Līmes pistole 42E511 ir bezvadu ierīce. Lai uzsildītu pistoli, to nepieciešams piestiprināt uz pamatnes, kas ir pieslēgta pie barošanas avota. Pamatne ir jāpieslēdz pie barošanas. Ir jāuzgaida 5 minūtes, kamēr pistole uzsildīsies. Tad var izņemt to no pamatnes un lietot bez elektrokabeļa. Darba laiks pēc uzsildīšanas ir aptuveni 10 minūtes. Pēc tam pistoli atkal nepieciešams nolikt uz pamatnes atkārtotai ierīces uzsildīšanai. Līmes pistoli var arī izmantot kopā ar elektrokabeļi, kas ir tieši pieslēgts pie pistoles.
2. Salīmējamām virsmām ir jābūt pēc iespējas gludākām un taisnākām. Pirms līmēšanas virsmas nepieciešams notīrīt ar atšķaidītāju, tām jābūt sausām, bez tauku pēdām.
3. Ielikl līmes stieniņi pistolē un uzgaidīt 5 minūtes, kamēr stienītis uzsilst.
4. Lime izžūst 60 sekunžu laikā. Vienreizējā līmes uzlikšanas procedūra nedrīkst būt ilgāka par 40 sekundēm.
5. Lai pabeigt līmēšanas procesu, nepieciešams vienmērīgi piespiest divas savienojamās virsmas vienu pie otras uz 5 minūtēm.
6. Nav nepieciešams izņemt neizmantoto līmi no pistoles uzreiz pēc darba beigām. Neizmantotā līmes porcija var palikt līmes pistolē un tā tiks atkārtoti uzsildīta nākamajā līmēšanas procedūrā.

PIEZĪME:

Pirms darba uzsākšanas, ir ieteicams izmēģināt līmes pistoli uz nevajadzīgiem materiāla gabaliem.

LĪMES PISTOLES PIELIETOJUMS

Līmes pistoli var izmantot plastiskos, galdniecības darbos un mājamatniecībā.

Ar tās palīdzību var salīmēt plānus koksnes, finieru, tekstilmateriālu, mežģīnišu, folijas, papīra un kartona, plastmasas, plānas ādas gabalus, sausus un mākslīgos ziedus.

Līmes pistoli var arī izmantot, remontējot rotālietas, salīmējot iepakojumus, remontējot apavus u.tml.

Līmes pistoli **NEDRĪKST** izmantot materiāliem, kas var

tikt vėlāk pakļauti augstākai nekā 70°C temperatūras iedarbībai.

Līmes pistoli **NEDRĪKST** izmantot to elementu savienošanai, kas kalpo smagās kravas pacelšanai.

LĪMES STIENIŠI

Dotajai līmes pistolei ir jāizmanto līmes stienišus ar diametru 11 mm.

Līme, kas tiek iegūta, izkausējot līmes stienišus, salīmē kopā gandrīz visus materiālus, arī porainus.

Salīdzinājumā ar šķidro līmi, šis līmēšanas veids ir ātrdarbīgs, kas nodrošina stipru savienojumu starp materiāliem.

Līmes stieniši nodrošina ātru, stipru un vieglu koka, plastmasas un citu materiālu savienošanu.

Stienišu līme ir bez smaržas.

LĪMES PISTOLES REMONTS

Visa veida līmes pistoles remontdarbus var veikt tikai speciālisti.



Elektrinstrumentus nedrīkst izmest kopā ar sadzīves atkritumiem. Tos ir jānodod utilizācijai attiecīgajiem uzņēmumiem. Informāciju par utilizāciju var sniegt produkta pārdevējs vai vietējie varas orgāni. Izlietotās elektriskās un elektroniskās ierīces satur videi kaitīgās vielas.

Ierīce, kura netika pakļauta otrreizējai izejvielu pārstrādei, rada potenciālus draudus videi un cilvēku veselībai.

EE

LĪMIPŪSTOLI ALGUPĀRASE KASUTUSJUHENDI TĒLGE 42E511



Tāhelepanu! Enne, kui asute liimipūstolit kasutama, lugege hoolikalt läbi käesolev kasutusjuhend ja hoidke see alles.



Tāhelepanu! Liimipūstoli, nagu ka iga teise elektrilise tööriista kasutamisel sāilitage alati ettevaatlikus, et vāltida tulekahju, elektrilōōgi, pōletuste ja muude kehavigastuste ohtu.

Kāesolev seade ei ole mōeldud kasutamiseks piiratud fūūsiliste, sensoorsete vōi vaimsete vōimetega inimestele (sealhulgas lastele) ega isikutele, kellei ei ole seadme kasutamiseks vajalikke kogemusi vōi teadmisi, vālja arvatud juhul, kui seadet kasutatakse selliste isikute ohutuse eest vastutava isiku jārelevalve all vōi jārgides seadme kasutusjuhendit.

Jālgige, et lapsed seadmega ei māngiks.

ETTEVAATUST: Et vāltida ohte, mis vōivad tuleneda termilise kaitsme soovimatut naasmisest algasendis, ei tohiks seade saada toidet vālislūlitist, nagu programmeeritu aeglūliti, samuti ei tohiks seadet ūhendada vōrku, mida elektritarinja regulaarselt sisse ja vālja lūlitab.

Liimipūstoli kasutamist puudutavad lisaohutusjuhised.

1. Liimipūstoliga tōōtamise ajal kandke alati vastavaid kaitseprille vōi nāokatet. Kandke pikkade varrukatega pluusi ja pikki pūkse, samuti kaitsekindaid.
2. Ārge pūūdke seadet mingil viisil ūmber teha.
3. Ārge puudutage liimipūstoli kuumenenud dūūsi ega sulatatud liimi. Dūūsi ja liimi temperatūr on pūstoli tōōtamise ajal ligikaudu 210°C, seega āhvārdab ettevaatamatuse korral tōsiste pōletuste oht.
4. Hoidke liimipūstolit kāttesaamatuna lastele ja kōrvalistele isikutele.
5. Ārge jātkē jārelevalveta vooluvōrku lūlitatud liimipūstolit ega ka liimipūstolit, mis on kūll vālja lūlitatud, kuid ei ole veel maha jahtunud.
6. Hoidke tōōkoht puhtana. See peab olema korras ja hāsti valgustatud. Korratu tōōkoht vōib suurendada kehavigastuste ohtu. Liimipūstoliga tōōtamise ajal ei tohi lāheduses olla kergestsūttivaid materjale.
7. Ārge kasutage liimipūstolit vihma kāēs ega niisketes oludes. Liimipūstol on eranditult mōeldud kasutamiseks kuivas keskkonnas, siseruumides.
8. Ārge seadke ohtu liimipūstoli toitejuhet. Pistiku eemaldamisel pistikupesast ārge tōmmake seda juhtmest, samuti ārge kandke liimipūstolit juhtmest.
9. Ārge asetage kuuma liimipūstolit kūlili. Tōstke kuum liimipūstol alati traadist alusele (komplektis), jālgides, et pūstoli kuum dūūs ega muud kuumenevad osad ei puutuka kokku laua vōi tōōpingi pinnaga.
10. Pārst tōō lōpetamist lūlitage liimipūstol vooluvōrgust vālja ja laske sellel enne ārapanemist jahtuda. Pārst jahtumist paigutage liimipūstol kuiva, otsese pāikesevalguse eest varjatud kohta.
11. Ārge laske liimipūstolil liigselt kuumeneda ega ōliga māārduda, hoidke seadet kokkupuute eest teravaservaliste objektidega jms.
12. Sāilitage seadme kasutamisel terve mōistus. Ārge kasutage liimipūstolit, kui olete vāsinud, alkoholi vōi ravimite mōju all.
13. Liimipūstol on mōeldud kasutamiseks koos 11 mm lābimōōduga liimpulkadega.
14. Ārge liimige kuuma liimiga ōlīvārvī vōi peitsiga kaetud materjale, sest nende puhul on raske liimitavat kohta piisavalt puhastada.
15. Kasutage vaid spetsiaalselt liimipūstolitele mōeldud liimi.
16. Ārgeparandageliimipūstoliabilkonstruktsioonelemente, mis on olnud ūhendatud tavalīmi abil.

17. Kui seadme toitejuhe saab kahjustada tuleb see ohutuse tagamiseks välja vahetada tootja juures, spetsiaalses parandustöökojas või kvalifitseeritud isiku poolt.

TEHNILISED NÄITAJAD

Toitepinge	230V / 50Hz
Maksimaalne võimsus	80 W
Nimivõimsus	15 W
Liimiseendi läbimõõt	11mm
Kütteelemendi temperatuur	~ 180 - 200°C
Soojenemise aeg	~ 5 min
Jõudlus	~ 14-16 g/min
Kaitseklass	II
Kaal	0,58 kg

KASUTAMINE

1. Liimpüstol on juhtmevaba mudel. Püstoli kuumutamiseks kinnitage see vooluvõrku ühendatud alusele. Lülitage püstoli alus vooluvõrku. Oodake umbes 5 minutit kuni püstol kuumeneb. Nüüd võite püstoli aluse küljest lahti võtta ja kasutada seda ilma juhtmete. Pärast kuumutamist saate püstoliga töötada umbes 10 minutit. Seejärel kinnitage püstol uueks kuumutamiseks taas alusele. Liimpüstolit saab kasutada ka otse püstoli külge ühendatud juhtmega.
2. Ühendatavad pinnad peavad olema võimalikult puhtad ja siledad. Enne liimimise alustamist puhastage pinnad lahusti abil. Pinnad peavad olema kuivad, vabad mistahes rasvajääkidest.
3. Asetage liimpulk püstolisse ja oodake 5 minutit, et liimpulk soojeneks.
4. Liim kuivab 60 sekundi jooksul. Ühekordne liimi pealekandmine ei tohiks kesta kauem kui 40 sekundit.
5. Liimimisprotsessi lõpetamiseks vajutage mõlemad pinnad umbes 5 minuti jooksul ühtlaselt üksteise vastu.
6. Ärge püüdke kohe pärast töö lõpetamist kasutamata jäänud liimi püstolist eemaldada. Kasutamata jäänud liimi võib jätta püstolisse ja kasutada seda järgmisel liimimisel.

TÄHELEPANU:

Soovitatav on harjutada liimpüstoli kasutamist mittevajalikel materjalitükkidel.

LIIMPÜSTOLI KASUTUSALAD

Liimpüstolit kasutatakse hobitegevuste juures, metalli- ja puidutöödel ning erinevatel koduses majapidamises tehtavatel parandustöödel.

Liimpüstoliga võib liimida õhemaid puitdetailide, vineeri, tekstiili, nõõri, kilet, paberit ja pappi, plastmaterjale, õhemat nahka, kuiv- ja kunstlilli. Liimpüstolit võib kasutada modelleerimistöödel, mänguasjade parandamiseks, pakendite liimimisel, jalanõude parandamisel jne.

KEELATUD on kasutada liimpüstolit materjalide puhul, mida hiljem kasutatakse temperatuuril üle 70°C.

KEELATUD on kasutada liimpüstolit suurte raskuste hoidmiseks mõeldud elementide liimimiseks.

LIIMPULGAD

Käesoleva liimpüstoli juures kasutatakse 11 mm läbimõõduga liimpulkasid.

Liimpulkade sulatamisel saadav liim liimib momentaalselt enamikku erinevate käsitööliikide juures kasutatavaid materjale, sealhulgas ka poorseid materjale.

See liimimismeetod tagab tugeva ühenduse ja kiirema töö kui vedelate liimide kasutamine.

Liimpulkadest saadav liim võimaldab kiiresti, tugevalt ja vähese vaevaga liimida puitu, plastmassi ja enamikku muid materjale.

Liimpulkadest saadav liim on lõhnatu.

LIIMPÜSTOLI PARANDAMINE

Usaldage kõik liimpüstoli parandustööd professionaalidele.



Ärge visake elektriseadmeid olmeprügi hulka, vaid viige need käitlemiseks vastavasse asutusse. Informatsiooni toote käitlemise kohta annab müüja või kohalik omavalitsus. Kasutatud elektrilised ja elektroonilised seadmed sisaldavad looduslikule keskkonnale ohtlikke aineid. Ümbertöötlemata seade kujutab endast ohtu keskkonnale ja inimeste tervisele.

BG

ПРЕВОД НА ОРИГИНАЛНАТА ИНСТРУКЦИЯ НА ПИСТОЛЕТ ЗА ЛЕПИЛО 42E511



Внимание: Преди пристъпване към употреба на пистолета за лепило следва внимателно да се прочете настоящата инструкция и тя да се съхранява за в бъдеще!



Внимание! Използвайки пистолета за лепило или какъвто и да било друг електроинструмент, следва да бъдете внимателни за да намалите опасността от пожар, удар от електрически ток, опарване или друго телесно увреждане.

Настоящото съоръжение не е предназначено за употреба от лица (включително деца) с ограничена физическа, осезателна или психическа способност,

или лица, които нямат опит и не познават съоръжението, освен ако това става под надзор или съгласно инструкцията за употреба на съоръжението, предадена от лица отговорни за тяхната безопасност.

Следва да се обръща внимание на децата, за да не си играят със съоръжението.

ПРЕДУПРЕЖДЕНИЕ: С цел да се избегне заплахата причинена от случайно връщане към първоначалната термична защита, съоръжението не бива да се захранва чрез външен превключвател, както и програмирания брояч, или да се включва към веригата редовно включвана и изключвана от доставчика на енергия.

Специални принципи за безопасност при работа с пистолет за лепило

1. При работа с пистолет за лепило винаги трябва да се носят специални предпазни очила, защитни очила или защита на лицето. Следва да носим риза с дълги ръкави и дълъг панталон, както и предпазни ръкавици.
2. Не се разрешава в никакъв случай модифицирането на инструмента.
3. Не се разрешава докосването на нагрятата дюза на пистолета за лепило или разтопеното лепило. Температурата на дюзата или на лепилото по време на работа с инструмента достига до около 210°C и може да предизвика сериозно опарване.
4. Пистолетът трябва да се пази от деца или странични лица.
5. Пистолетът не бива да се оставя без надзор, когато е включен към мрежата или е нагрят.
6. Работното място следва да се поддържа чисто. Трябва да е подредено и добре осветено. Безпорядъкът на работното място благоприятства възникването на телесни увреждания. По време на работа с инструмента в близост до него не бива да има никакви леснозапалими материали.
7. Не се разрешава използването на пистолета за лепило в мокра или влажна среда. Пистолетът за лепило е предназначен за употреба изключително на сухи места, в помещения.
8. Не бива да се излага захранващия проводник на пистолета на опасност. Не се разрешава дърпането на проводника при изваждането на щепсела от контакта, както и пренасянето на пистолета висящ на проводника.
9. Не бива да се оставя пистолета за лепило настрана, когато е нагрят. Пистолетът следва винаги да се оставя върху подставката изработена от тел (намираща се в комплекта), което не позволява на горещата дюза на пистолета и на други негови нагрети елементи да се докосват до повърхността на масата или на работилницата.
10. След приключване на работата следва да се

изключи пистолета от захранването и да се остави да изстине, преди да го приберем. След като пистолетът изстине, трябва да бъде съхраняван на сухо място, неизложено на въздействието на слънчевите лъчи.

11. Не бива да се допуска до прекомерното нагриване на пистолета, до замърсяването му с масло, докосването му до предмети с остри краища итн.
12. Винаги следва да действаме различайки на здравия разум. Не бива да употребяваме пистолета, когато сме уморени или сме под влиянието на алкохол или лекарства.
13. Пистолетът за лепило е предназначен за лепилни пръчки с диаметър 11 mm .
14. Не бива да лепим с разтопено лепило повърхности покрити с блажна боя или байц, ако мястото за лепене не може да бъде предварително почистено.
15. Не се разрешава употребата на други лепила освен тези, които са предназначени за пистолетите за лепила.
16. Не се разрешава заместването на конструкционните свързващи елементи с лепило нанасяно с помощта на пистолета!
17. При положение, че захранващият проводник се повреди, той следва да бъде подменен у производителя или от специализирана ремонтна работилница и квалифицирано лице с цел да се избягнат евентуални опасности.

ТЕХНИЧЕСКИ ДАННИ

захранващо напрежение	230V / 50Hz
максимална мощност	80W
Номинална мощност	15W
диаметър на лепилния пълнител	11mm
температура на нагревателния елемент	около 180 - 200°C
време на загряване	около 5min.
производителност	около 14-16 g/min
клас на защита	II клас
маса	0,58 kg

ЕКСПЛОАТАЦИЯ

1. Пистолетът за лепило 42E511 е безкабелен модел. С цел нагриването му пистолета се поставя върху фундамента включен към източника на захранване. Фундамента на пистолета трябва да се включи към източника на захранване. Следва да се изчака около 5 минути докато пистолетът се нагрее. След това пистолетът може да бъде изключен и използван без кабел. Времето на работа след нагриването възлиза на около 10 минути. После трябва да се сложи пистолетът отново във фундамента с цел

повторното нагряване на инструмента. Пистолетът за лепило може да бъде използван също с кабел свързан непосредствено с пистолета.

2. Повърхностите предназначени за свързване трябва да са по възможност равни и гладки. Преди да пристъпим към лепенето почистваме повърхностите с помощта на разрестител. Те трябва да са сухи и без каквито и да било следи от мазнина.
3. Пъхаме лепилната пръчка в пистолета и изчакаваме от 5 минути докато пръчката се нагрее.
4. Лепилото изсъхва в продължение на 60 секунди. Отделната операция за нанасяне на лепилото не би трябвало да трае повече от 40 секунди.
5. За да приключим процеса на лепенето трябва да притиснем равномерно една към друга двете повърхности в продължение на около 5 минути.
6. Не се опитвайте да отстраните неизползваното лепило от пистолета непосредствено след приключването на работата. Неизползваното количество лепило в пистолета може да остане там и да бъде отново нагрят при следващото лепене.

ВНИМАНИЕ:

Препоръчва се тренировка в употребата на пистолета чрез използването за целта на ненужни парчета материал.

ДИАПАЗОН НА УПОТРЕБА НА ПИСТОЛЕТА ЗА ЛЕПИЛО

Пистолетът за лепило се употребява при дейности от типа на хоби, пластични и дърводелски работи и при различни домашни ремонти.

Могат да се лепят тънки парчета дървесина, облицовъчен шперплат, текстилни материали, корони, фолио, хартия и картон, синтетични материали, тънка кожа, сухи и изкуствени цветя. Пистолетът може да се използва при производството на модели, при ремонта на играчки, лепенето на опаковки, при ремонта на обувки итн.

НЕ СЕ РАЗРЕШАВА лепенето с помощта на пистолета на материали, които могат да бъдат подложени на въздействието на температура повече от 70°C.

НЕ СЕ РАЗРЕШАВА лепенето с помощта на пистолета на материали предназначени за повдигане на тежки товари.

ЛЕПИЛНИ ПРЪЧКИ

Към този пистолет за лепило следва да се използват лепилни пръчки с диаметър 11 mm.

Лепилото получено от нагряването на лепилните пръчки свързва веднага повечето материали използвани от занаятчиите, в това число и порестите материали.

Този начин на лепене осигурява здраво свързване и по-бърза работа в сравнение с употребата на течни лепила.

Лепилото от пръчките осигурява бързо, здраво и

лесно свързване на дървените, пластмасовите и на болшинството от останалите материали.

Лепилото от пръчките е без мирис.

РЕМОНТ НА ПИСТОЛЕТА

Всякакви ремонти на пистолета следва да се поверяват изключително на специалист.



Продуктите с електрическо захранване не бива да се изхвърлят заедно с домашните отпадъци, а да бъдат предадени на рециклинг в съответните предприятия. Информация относно рециклинга дава производителят на продукта или местните власти. Износените електрически и електронични съоръжения съдържат субстанции, които не са неутрални за околната среда. Съоръжения, които не са били рециклирани, представляват потенциална опасност за околната среда и за здравето на хората.

CZ

PŘEKLAD PŮVODNÍHO NÁVODU K POUŽÍVÁNÍ LEPICÍ PISTOLE 42E511



Pozor! Před zahájením používání lepicí pistole si pečlivě přečtěte tento návod a uschovejte jej pro pozdější potřebu.



Pozor! Při používání lepicí pistole nebo jakéhokoliv jiného elektrického nářadí je třeba zachovávat opatrnost za účelem snížení nebezpečí požáru, zásahu elektrickým proudem, popálení nebo jiného poranění.

Toto zařízení není určeno pro použití osobami (včetně dětí) s omezenými fyzickými, smyslovými nebo duševními schopnostmi, nebo s nedostatkem zkušeností a znalostí, pokud jim nebyl poskytnut dohled nebo instrukce týkající se použití přístroje osobou odpovědnou za jejich bezpečnost.

Dávejte pozor na děti, aby si se zařízením nehrály.

UPOZORNĚNÍ: Pro vyhnutí se nebezpečí způsobenému neúmyslným vrácením tepelného zabezpečení do původního stavu, nenapájejte zařízení externím spínačem, jako např. programovatelným časovým spínačem, nebo nepřipojujte k obvodu pravidelně zapínanému a vypínanému dodavatelem energie.

Zvláštní bezpečnostní pokyny pro práci s lepicí pistolí

1. Při práci s lepicí pistolí vždy používejte vhodné ochranné brýle, uzavřené ochranné brýle nebo obličejový štít. Noste oblečení s dlouhými rukávy a dlouhými nohavicemi a používejte ochranné rukavice.
2. Je zakázáno jakýmkoliv způsobem modifikovat zařízení.
3. Nedotýkejte se zahřáté trysky lepicí pistole nebo roztaveného lepidla. Teplota trysky či lepidla činí za provozu zařízení cca 210°C, hrozí tak nebezpečí vážného popálení.
4. Uchovávejte pistoli mimo dosah dětí nebo třetích osob.
5. Nenechávejte lepicí pistoli bez dozoru, pokud je zapojená do elektrické sítě nebo odložená v zahřátém stavu.
6. Pracoviště udržujte v čistotě. Musí být uklizené a dobře osvětlené. Nepořádek na pracovišti zvyšuje riziko poranění. Během používání zařízení se v blízkosti nesmí nacházet žádné hořlavé materiály.
7. Nepoužívejte lepicí pistoli v mokřem nebo vlhkém prostředí. Lepicí pistole je určena výhradně k používání v suchých prostorách.
8. Nevystavujte napájecí kabel pistole nebezpečí. Při vyjímání zástrčky ze zásuvky netahejte za kabel a nedržte za něj pistoli při přenášení.
9. Nepokládejte zahřátou lepicí pistoli na bok. Odkládejte pistoli vždy do drátěného podstavce (je součástí dodávky), zabráníte tak kontaktu horké trysky pistole nebo jiných zahřátých součástí s povrchem pracovního stolu.
10. Po dokončení činnosti odpojte pistoli od zdroje napájení a před uskladněním ji nechte vychladnout. Po vychladnutí pistoli uschovejte na suchém místě, které není vystaveno působení slunečního záření.
11. Zabraňte přílišnému zahřátí lepicí pistole, jejímu znečištění olejem, kontaktu s ostrými předměty apod.
12. Vždy je třeba zachovávat rozvahu. Nepoužívejte lepicí pistoli při únavě nebo pod vlivem alkoholu či léků.
13. Lepicí pistole je určena pro používání s tyčinkami lepidla o průměru 11 mm.
14. Nepoužívejte roztavené lepidlo k lepení povrchů pokrytých olejovou barvou nebo mořidlem, protože není možné předchozí očištění lepeného místa.
15. Nepoužívejte jiná lepidla než ta, která jsou určena pro používání v lepicích pistolích.
16. Nenaahrazujte spojovací konstrukční prvky nanesením lepidla pomocí lepicí pistole!
17. Poškozený napájecí kabel je nutno vyměnit. Výměnou pověřte výrobce, specializovanou opravnu nebo kvalifikovanou osobu, aby nedošlo ke vzniku nebezpečných situací.

TECHNICKÉ ÚDAJE

Napájecí napětí	230 V / 50 Hz
Maximální výkon	80 W
Jmenovitý výkon	15 W
Průměr lepicí vložky	11 mm
Teplota topného prvku	cca 180 - 200°C
Doba zahřívání	cca 5 minut
Výkonnost	cca 14-16 g/min
Třída ochrany	II
Hmotnost	0,58 kg

POUŽÍVÁNÍ

1. Lepicí pistole 42E511 je bezdrátovým modelem. Pro nahřátí upevněte pistoli do podstavce připojeného ke zdroji napájení. Podstavec pistole připojte ke zdroji napájení. Vyčkejte cca 5 minut, než se pistole nahřeje. Poté ji můžete vyjmout z podstavce a používat ji bez kabelu. Doba používání po nahřátí činí přibližně 10 minut. Poté je třeba pistoli znovu upevnit do podstavce, aby se opět nahřála. Lepicí pistoli lze používat také s kabelem připojeným přímo k pistoli.
2. Spojované povrchy by měly být co nejrovnější a nejladší. Před zahájením lepení očistěte povrchy ředidlem. Povrchy by měly být suché a nesmí být mastné.
3. Vložte tyčinku lepidla do pistole a vyčkejte 5 minut, než se tyčinka nahřeje.
4. Lepidlo schne během 60 sekund. Nanášení lepidla by nemělo trvat déle než 40 sekund.
5. Pro dokončení lepení rovnoměrně přitiskněte oba spojované povrchy k sobě na dobu cca 5 minut.
6. Nepokoušejte se odstranit nevyužitě lepidlo z pistole bezprostředně po dokončení činnosti. Nevyužitě lepidlo může zůstat v pistoli a nahřeje se při příštím lepení.

POZOR:

Pro získání zručnosti při používání pistole se doporučuje provést zkušební lepení na přebytečných kouscích materiálů.

OBLAST POUŽITÍ LEPICÍ PISTOLE

Lepicí pistole se používá při kutilských, výtvarných či truhlářských pracích a při různých opravách v domácnosti. Lepit lze tenké kousky dřeva, překližky, textilních materiálů, krajek, fólie, papíru a kartonu, umělé hmoty, tenké kůže, suchých a umělých květin. Pistoli lze využít při modelářských pracích, opravě hraček, balení, opravě obuvi apod.

NEPOUŽÍVEJTE pistoli k lepení materiálů, které mohou být vystaveny působení teplot vyšších než 70°C.

NEPOUŽÍVEJTE pistoli k lepení prvků sloužících ke zvedání těžkých břemen.

TYČINKY LEPIDLA

Používejte s touto lepicí pistolí tyčinky lepidla o průměru 11 mm.

Lepidlo vznikající při nahřátí tyčinek lepidla okamžitě slepí většinu materiálů používaných řemeslníky, včetně poréznych materiálů.

Tento způsob lepení zaručuje pevné spojení a rychlejší práci než při používání tekutých lepidel.

Lepidlo z tyčinek umožňuje rychlé, pevné a snadné spojení dřevěných či plastových prvků nebo prvků z většíny jiných materiálů.

Lepidlo z tyčinek je bez zápachu.

OPRAVY PISTOLE

Veškeré opravy lepicí pistole smí provádět výhradně odborník.



Elektricky napájené výrobky nevyhazujte spolu s domácím odpadem, nýbrž odevzdejte je k likvidaci v příslušných závodech pro zpracování odpadu. Informace ohledně likvidace Vám poskytne prodejce nebo místní úřady. Použitá elektrická a elektronická zařízení obsahují látky škodlivé pro životní prostředí. Nerecyklovaná zařízení představují potenciální nebezpečí pro životní prostředí a zdraví osob.

SK

PREKLAD PŮVODNÉHO NÁVODU NA POUŽITIE - TAVNÁ LEPIACA PIŠTOĽ 42E511



Pozor! Pred použitím tavné lepiacej pištole si pozorne prečítajte návod na použitie a priložené dokumentáciu si uschovajte na budúce.



Pozor! Pri používaní tavné lepiacej pištole alebo akéhokoľvek iného elektrického nástroja je vždy nutné dodržiavať základné bezpečnostné opatrenia, za účelom zmenšenia nebezpečenstva vzniku požiaru, úrazu elektrickým prúdom alebo iného poškodenia tela.

UPOZORNENIE: Aby ste zabránili nebezpečenstvu spôsobenému neplánovaným návratom tepelnej poistky do východiskového stavu, zariadenie nenapájajte vonkajším spínačom, ako je programovateľný časový spínač, ani ho nezapájajte do obvodu, ktorý pravidelne zapína a vypína dodávateľ energie.

Toto zariadenie nie je určené na používanie osobami (vrátane detí) s obmedzenými fyzickými, zmyslovými alebo psychickými schopnosťami alebo osobami s nedostatočnými skúsenosťami a znalosťami prístroja, také používanie je možné iba ak je uskutočňované pod dozorom inej osoby alebo v súlade s návodom na obsluhu prístroja, poskytnutým osobami zodpovednými za ich bezpečnosť.

Dbajte na to, aby sa so zariadením nehrali deti.

Podrobné bezpečnostné pravidlá pri práci s tavnou lepiacou pištoľou

1. Počas práce lepiacou pištoľou je potrebné vždy používať vhodné protirozstrekové okuliare alebo ochranu na tvár. Mali by ste mať obľúčenú košeľu s zľahčými rukávami, dlhé nohavice ako aj ochranné rukavice.
2. Zariadenie nesmie byť žiadnym spôsobom modifikované.
3. Nesmiete sa dotýkať rozohriatej dýzy lepiacej pištole alebo roztaveného lepidla. Teplota dýzy alebo lepidla počas práce predstavuje približne 210°C a hrozí vážnym popálením.
4. Pištoľ je potrebné chrániť pred prístupom detí a tretích osôb.
5. Tavná lepiaca pištoľ sa nesmie nechávať zapnutá alebo odložená v rozohriatom stave.
6. Pracovisko treba udržiavať v čistote. Miesto by malo byť usporiadané a dobre osvetlené. Neporiadok na pracovisku a na pracovnom stole býva príčinou pracovných úrazov. Počas práce so zariadením by sa nemali nachádzať v blízkosti žiadne ľahkozápalné látky.
7. Nesmie sa používať tavná lepiaca pištoľ v mokrom alebo vlhkom prostredí. Tavná lepiaca pištoľ je určená výlučne na použitie v miestnostiach a na suchých miestach.
8. Napájací kábel pištole sa nesmie vystavovať nebezpečenstvu. Nesmie sa ťahať za kábel pri vyťahovaní zástrčky zo zásuvky, ako aj prenášať pištoľ visiáciu na kábli.
9. Tavná lepiaca pištoľ sa nesmie odkladať na boku, keď je rozohriata. Vždy je potrebné odkladať pištoľ na drôtenú podložku (v zostave), čo zabezpečuje, že rozohriata dýza pištole alebo iné rozohriate časti sa nebudú dotýkať povrchu stola.
10. Po ukončení práce treba pištoľ vypnúť z napájania a pred uschovaním ju nechať vychladnúť. Keď pištoľ vychladne, je potrebné uschovávať ju na suchom a chladnom mieste, ktoré nie je vystavené slnečnému žiareniu.
11. Lepiaci pištoľ nemôže byť vystavená nadmernému ohrievaniu, znečisteniu olejom, kontaktu s predmetmi, ktoré majú ostré hrany atď.
12. Vždy treba zachovávať zdravý úsudok. Nesmiete používať lepiacu pištoľ, ak ste unavený, pod vplyvom alkoholu alebo liekov.
13. Lepiaci pištoľ je určená pre tavné tyčinky s priemerom 11 mm.

- Roztaveným lepidlom sa nesmú lepiť povrchy pokryté olejovou farbou alebo moridlom, ak miesta, kde sa bude lepiť, nie je možné skôr očistiť.
- Nesmú sa používať iné lepidlá ako tie, ktoré sú určené pre tavné lepiace pištole.
- Elementy konštrukcie sa nesmú zastupovať lepidlom z tavnej lepiacej pištole!
- Keď sa napájaci kábel poškodí, musí byť vymenený u výrobcu, v špecializovanom servise alebo osobou, ktorá má oprávnenia na tieto opravy za účelom uniknutia ohrozenia.

TECHNICKÉ ÚDAJE

Napätie napájania	230 V / 50 Hz
Príkion	80 W
Nominálny výkon	15 W
Priemer tavnej tyčinky	11 mm
Teplota hrejného elementu	cca. 180 – 200 °C
Čas nahrievania	ok. 5 min.
Max. výkon lepenia	ok. 14-16 g/min.
Bezpečnostná trieda	II trieda
Hmotnosť	0,58 kg

POUŽÍVANIE

- Lepiaca pištoľ 42E511 je bezprevodovým modelom. Za účelom nahriatia pripevnite pištoľ na podstavci pripojenom do siete. Podstavec pištole by ste mali pripojiť do napájania. Je potrebné počkať okolo 5 minút, kým sa pištoľ nahreje. Vtedy je možné vbrať pištoľ z podstavca a používať ho bez kábla. Čas práce po nahriatí je okolo 10 minút. Potom by ste mali pištoľ opäť pripevniť na podstavec pre ďalšie nahriatie náradia. Lepiaca pištoľ môže byť používaná taktiež s káblom pripojeným priamo k pištole.
- Povrchy, ktoré sa budú lepiť lepidlom, musia byť čo najviac rovné a hladké. Pred rozpočatím lepenia je potrebné očistiť povrchy pomocou rozpúšťadla. Lepené časti musia byť suché a odmastené.
- Tavnú tyčinku vložte do pištole a čakať 5 minút, až kým tavná tyčinka bude rozohriatá.
- Lepidlo vyschne v priebehu niekoľkých sekúnd. Každý zárok nakladania lepidla nemôže trvať viac ako 40 sekúnd.
- Za účelom ukončenia procesu lepenia, obe plochy priložte rovno k sebe a pritlačte na čas okolo 5 minút.
- Neskúšajte odstrániť nepoužité lepidlo s pištole ihneď po ukončení práce. Nepoužitá dávka lepidla, nachádzajúca sa v pištoli, môže tam zostať a bude opäť rozohriatá pri ďalšom procese lepenia.

POZOR:

Odporúča sa vyskúšať lepenie pištoľou so zbytočnými kúskami materiálu.

ROZSAH POUŽITIA TAVNEJ LEPIACEJ PIŠTOLE

Tavná lepiaca pištoľ svoje používanie nájde pri maliarskych prácach, stolárskych prácach ako aj pri rôznych domácich opravách alebo ako záľuba.

Je možné lepiť tenké kúsky dreva, preglejky, textilné látky, čipky, fólie, papier a kartón, plastové hmoty, tenkú kožu, suché a umelé kvety. Pištoľ je možné taktiež používať pri modelárskych prácach, pri oprave hračiek, pri lepení balíkov, oprave obuv atď.

NESMÚ SA lepiť pištoľou materiály, s ktorými je možné pracovať pri teplote vyššej ako 70°C.

NESMÚ SA lepiť pištoľou prvky, ktoré slúžia na zdvihnutie ťažkých nákladov.

TAVNÉ TYČINKY

Do tejto tavnej lepiacej pištole je potrebné používať tavné tyčinky s priemerom 11 mm.

Lepidlo získané vďaka rozohriatiu tavných tyčiek lepí okamžite väčšinu materiálov používaných remeselníkmi, ako aj pórovité materiály.

Takýto spôsob lepenia zabezpečuje pevné spojenie a rýchlejšiu prácu ako práca s tekutými lepidlami.

Lepidlo s tavných tyčiek zapevňuje rýchle, pevné a ľahké spájanie drevených a plastových elementov ako aj väčšinu iných materiálov.

Lepidlo s tavných tyčiek je bez vône..

OPRAVA PIŠTOLE

Všetky opravy tavnej lepiacej pištole môže vykonávať len kvalifikovaná osoba.



Výrobky napájané elektrikou sa nesmú vyhadzovať spolu s domácimi odpadmi, ale je potrebné odovzdať ich do utilizácie na miesta, ktoré sú pre tento účel určené. Informácie na túto tému poskytne predajca výrobku alebo miestne predstavenstvo. Elektroodpad

obsahuje substancie, ktoré sú neprijateľné pre životné prostredie. Elektroodpad, ktorý nebude recyklovaný, predstavuje potenciálne ohrozenie pre životné prostredie a zdravie ľudí.

ΜΕΤΑΦΡΑΣΗ ΤΟΥ ΠΡΩΤΟΤΥΠΟΥ ΤΩΝ ΟΔΗΓΙΩΝ ΧΡΗΣΗΣ ΤΟΥ ΠΙΣΤΟΛΙΟΥ ΚΟΛΛΑΣ 42Ε51 1



Προσοχή! Προτού τεθεί σε λειτουργία το ηλεκτρικό εργαλείο, οφείλτε να διαβάσετε προσεκτικά τις παρούσες οδηγίες χρήσης και να τις διατηρήσετε ως βοήθημα.



Προσοχή! Χρησιμοποιώντας το πιστόλι κόλλας ή οποιοδήποτε άλλο ηλεκτρικό εργαλείο, οφείλτε να είσαστε προσεκτικοί με σκοπό τη μείωση κινδύνου φωτιάς και την αποτροπή ηλεκτροπληξίας, εγκαυμάτων και σωματικών βλαβών.

Η συσκευή δεν ενδείκνυται για χρήση από άτομα (συμπεριλαμβανομένων των παιδιών) με περιορισμένες σωματικές, αισθητήριες ή νοητικές ικανότητες ή έλλειψη εμπειρίας ή/και έλλειψη γνώσης, εκτός εάν επιτηρούνται από άτομο υπεύθυνο για την ασφάλειά τους ή έχουν λάβει οδηγίες για τη χρήση της συσκευής.

Τα παιδιά πρέπει να επιτηρούνται ώστε να είναι βέβαιο ότι δεν παίζουν με τη συσκευή.

ΠΡΟΣΟΧΗ! Προς αποφυγή κινδύνου από μη σκόπιμη επαναφορά του θερμοδιακόπτη, η συσκευή δεν θα πρέπει να συνδέεται με μια πηγή τροφοδοσίας μέσω διάταξης αποσύνδεσης όπως χρονοδιακόπτης, ή να συνδέεται με ένα ηλεκτρικό κύκλωμα το οποίο ενεργοποιείται και απενεργοποιείται τακτικά από τον πάροχο ηλεκτρικής ενέργειας.

Ειδικοί κανόνες ασφαλείας εργασίας με το πιστόλι κόλλας

1. Κατά την εργασία με το πιστόλι κόλλας, χρησιμοποιείτε προστατευτικά γυαλιά ή προστατευτική προσωπίδα. Να εργάζεστε φορώντας ενδύματα με μακριά μανίκια, μακρύ παντελόνι και γάντια εργασίας.
2. Απαγορεύεται οποιαδήποτε τροποποίηση στην κατασκευή του εργαλείου.
3. Απαγορεύεται να έρχεστε σε επαφή με το θερμό ακροφύσιο του πιστολιού κόλλας ή με τη λιωμένη κόλλα. Η θερμοκρασία του ακροφυσίου ή της κόλλας κατά τη λειτουργία του εργαλείου ανέρχεται κατά προσέγγιση σε 210°C, και ενδέχεται να προκαλέσει εγκαύματα.
4. Φυλάσσετε το πιστόλι από τα παιδιά και αναρμόδια πρόσωπα.
5. Απαγορεύεται να αφήνετε το συνδεδεμένο με το δίκτυο παροχής ηλεκτρικού ρεύματος πιστόλι κόλλας χωρίς επίβλεψη, καθώς και να τοποθετείτε

το θερμό εργαλείο παράμερα.

6. Διατηρείτε το μέρος εργασίας σε καθαρή κατάσταση. Το μέρος εργασίας πρέπει να είναι τακτοποιημένο και καλά φωτισμένο. Μη τήρηση των εν λόγω υποδείξεων ενδέχεται να προκαλέσει σωματικές βλάβες. Εύφλεκτα υλικά δεν πρέπει να βρίσκονται κοντά στο πεδίο λειτουργίας του εργαλείου.
7. Απαγορεύεται να χρησιμοποιείτε το πιστόλι κόλλας κατά τη βροχή ή σε συνθήκες υγρασίας. Το πιστόλι κόλλας προορίζεται αποκλειστικά για τη λειτουργία σε ξηρά μέρη – σε κλειστούς χώρους.
8. Απαγορεύεται να εκθέτετε σε κίνδυνο το καλώδιο παροχής ηλεκτρικού ρεύματος του πιστολιού. Απαγορεύεται να σύρετε το καλώδιο με σκοπό την αποσύνδεση του εργαλείου από τον ρευματοδότη, καθώς και να μεταφέρετε το πιστόλι σύροντάς το από το καλώδιο.
9. Απαγορεύεται να τοποθετείτε το θερμό πιστόλι επικλινώς. Οφείλτε να το τοποθετήσετε παράμερα επάνω στη συρματινή βάση (συμπεριλαμβάνεται στο σετ του εργαλείου). Χάρη σε αυτό, το θερμό ακροφύσιο και άλλα θερμά εξαρτήματα του πιστολιού δεν θα έρχονται σε επαφή με την επιφάνεια του πάγκου ή του μέρους εργασίας.
10. Κατόπιν ολοκλήρωσης της εργασίας, αποσυνδέστε το πιστόλι από το δίκτυο παροχής ηλεκτρικού ρεύματος και αφήστε το να ψυχθεί. Αποθηκεύετε σε ξηρό, προστατευμένο από επίδραση των ηλιακών ακτινών μέρος.
11. Απαγορεύεται να υπερθερμαίνεται το πιστόλι κόλλας, να το ρυπαίνετε με λάδι. Το πιστόλι δεν πρέπει να έρχεται σε επαφή με αιχμηρά αντικείμενα.
12. Οφείλτε να είσαστε προσεκτικοί. Απαγορεύεται να χρησιμοποιείτε το πιστόλι κόλλας σε κατάσταση κούρασης, καθώς και υπό την επίδραση των οιστροπνευματωδών ποτών ή των φαρμακευτικών κατασκευασμάτων.
13. Το πιστόλι κόλλας προορίζεται για τη λειτουργία με τις ράβδους κόλλας διαμέτρου 11 χιλιοστών.
14. Απαγορεύεται να κολλάτε με τη λιωμένη κόλλα επιφάνειες καλυμμένες με λαδομπογιά ή με στερεωτικό βαφής.
15. Επιτρέπεται να χρησιμοποιείτε μόνο τις ράβδους κόλλας που προορίζονται για το πιστόλι.
16. Απαγορεύεται να αντικαθιστάτε τις μηχανικές συνδέσεις με συνδέσεις κόλλας με τη βοήθεια του πιστολιού κόλλας!
17. Το ζημιωθέν καλώδιο παροχής ηλεκτρικού ρεύματος πρέπει να αντικατασταθεί από τον κατασκευαστή, στο εξειδικευμένο εργαστήριο τεχνικής υποστήριξης ή από τον αρμόδιο ειδικό, με σκοπό την αποτροπή κινδύνου.

ΤΕΧΝΙΚΑ ΣΤΟΙΧΕΙΑ

τάση	230 V / 50 Hz
μέγιστη ισχύς	80 W
Ονομαστική ισχύς	15 W
διάμετρος της ράβδους κόλλας	11 mm
θερμοκρασία του θερμοστοιχείου	~180 - 200°C
χρόνος θέρμανσης	~5 min
παραγωγικότητα	~14-16 g/min
τύπος προστασίας	2
βάρος	0,58 kg

ΕΡΓΑΣΙΑ

1. Το πιστόλι κόλλας 42E511 είναι ασύρματο εργαλείο. Εισάγετε το πιστόλι στον φορτιστή, ούτως ώστε η κόλλα να θερμανθεί έως την απαιτούμενη θερμοκρασία. Συνδέστε τον φορτιστή με το δίκτυο παροχής ηλεκτρικού ρεύματος. Αναμένετε 5 λεπτά. Κατόπιν επίτευξης της θερμοκρασίας εργασίας, αφαιρέστε το εργαλείο από τη βάση φόρτισης και χρησιμοποιείτε το για 10 λεπτά χωρίς το καλώδιο, έως την επόμενη θέρμανση. Το πιστόλι δύναται να λειτουργεί και με το καλώδιο.
2. Οι επιφάνειες που προορίζονται για συνένωση πρέπει να είναι ίσιες και λείες. Πριν τη κόλληση, καθαρίστε τις επιφάνειες με διαλυτική ουσία. Οι επιφάνειες πρέπει να είναι ξηρές, χωρίς ρύπανση από λίπη.
3. Εισάγετε τη ράβδο κόλλας στο πιστόλι και αφήστε τη ράβδο να θερμανθεί για 5 λεπτά.
4. Η κόλλα στεγνώνει σε 60 δευτερόλεπτα. Ο χρόνος απλώματος της κόλλας δεν πρέπει να υπερβαίνει τα 40 δευτερόλεπτα.
5. Κατόπιν του απλώματος της κόλλας, ομοίμορφα συνενώστε τις επιφάνειες και σφίξτε τις μια με την άλλη για 5 λεπτά.
6. Δεν πρέπει να επιχειρείτε να αφαιρέσετε τα υπολείμματα της αχρησιμοποίητης κόλλας από το πιστόλι αμέσως κατόπιν ολοκλήρωσης της εργασίας. Η αχρησιμοποίητη κόλλα μπορεί να μείνει μέσα στο πιστόλι και να χρησιμοποιηθεί κατά την επόμενη κόλληση.

ΠΡΟΣΟΧΗ:

Συνιστάται να κάνετε λίγη εξάσκηση με τμήματα υλικού που δεν χρειάζεστε.

ΕΦΑΡΜΟΓΗ ΤΟΥ ΠΙΣΤΟΛΙΟΥ ΚΟΛΛΑΣ

Το πιστόλι χρησιμοποιείται για ερασιτεχνικές, καλλιτεχνικές και ξυλουργικές εργασίες, καθώς και για εκτέλεση διάφορων οικιακών εργασιών επισκευής.

Μπορείτε να κολλάτε λεπτά ξύλινα εξαρτήματα, κόντρα πλακέ, υφαντικά υλικά, δαντέλες, διαφανή μεμβράνη, χαρτί και χαρτόνι, πλαστικό, λεπτό δέρμα, αποξηραμένα και τεχνητά λουλούδια. Το πιστόλι μπορεί

να χρησιμοποιείται για μοντελισμό, επισκευή παιχνιδιών, κόλληση συσκευασιών, επισκευή υποδημάτων κλπ.

ΑΠΑΓΟΡΕΥΕΤΑΙ να κολλάτε με το πιστόλι υλικά που υφίστανται επίδραση θερμοκρασιών υψηλότερων των 70°C.

ΑΠΑΓΟΡΕΥΕΤΑΙ να κολλάτε με το πιστόλι εξαρτήματα που προορίζονται για ανύψωση βαρέων φορτίων.

ΡΑΒΔΟΙ ΚΟΛΛΑΣ

Το πιστόλι κόλλας λειτουργεί με τις αναλώσιμες ράβδους κολλητικής ουσίας διαμέτρου των 11 χιλιοστών.

Η κόλλα που απορρέει από τις λιωμένες αναλώσιμες ράβδους στιγμιαία κολλάει την πλειοψηφία των υλικών, συμπεριλαμβανομένων των αφρωδών υλικών.

Η κόλληση με τις αναλώσιμες ράβδους διασφαλίζει ανθεκτική συνένωση και είναι πιο αποτελεσματική σε σύγκριση με την υγρή κόλλα.

Χάρη στις ράβδους κόλλας, μπορείτε άνετα, γρήγορα και ασφαλώς να συνενώσετε ξύλινα και πλαστικά αντικείμενα, καθώς και την πλειοψηφία άλλων υλικών. Η κολλητική ουσία είναι άοσμη.

ΕΠΙΣΚΕΥΗ ΤΟΥ ΠΙΣΤΟΛΙΟΥ

Όλες οι εργασίες της επισκευής πρέπει να αναθέτονται στον αρμόδιο ειδικό.



Ηλεκτρικές συσκευές δεν πρέπει να απορρίπτονται μαζί με τα οικιακά απορρίμματα, αλλά να παραδίδονται στο ειδικό τμήμα ανακύκλωσης. Τις πληροφορίες για το θέμα ανακύκλωσης μπορεί να σας τις παρέχει ο πωλητής του προϊόντος ή οι τοπικές αρχές.

Ηλεκτρονικός και ηλεκτρικός εξοπλισμός, το χρονικό περιθώριο λειτουργίας του οποίου έληξε, περιέχει επικίνδυνες για το περιβάλλον ουσίες. Εξοπλισμός, ο οποίος δεν έχει υποστεί ανακύκλωση, αποτελεί ενδεχόμενο κίνδυνο για το περιβάλλον και την υγεία του ανθρώπου.

TOPEX.PL

